



АДМИНИСТРАЦИЯ ХОЛМСКОГО МУНИЦИПАЛЬНОГО
РАЙОНА

ПОСТАНОВЛЕНИЕ

25 апреля 2019 года № 240

г. Холм

**Об утверждении схемы расположения земельного участка или
земельных участков на кадастровом плане территории**

В соответствии со статьями 11, 68 Земельного кодекса Российской Федерации, Федеральным законом от 25 октября 2001 года № 137-ФЗ «О введении в действие Земельного кодекса Российской Федерации», Федеральным законом от 24 июля 2007 года № 221-ФЗ «О кадастровой деятельности», на основании решения Думы Холмского муниципального района от 18.05.2015 № 392 «О реорганизации Администрации Холмского муниципального района» и заявления ООО НПП «Геокоминвест» от 12.04.2019 № м17-502-в, Администрация Холмского муниципального района **ПОСТАНОВЛЯЕТ:**

1. Утвердить схему расположения земельного участка на кадастровом плане территории в кадастровом квартале 53:19:0000000, площадью 16560 кв. м., расположенного по адресу: Российская Федерация, Новгородская область. Холмский муниципальный район, Тогодское сельское поселение, земельный участок 0050402/1; категория земель: земли промышленности, энергетики, транспорта, связи, радиовещания, телевидения, информатики, земли для обеспечения космической деятельности, земли обороны, безопасности и земли иного специального назначения; вид разрешённого использования: автомобильный транспорт (для обслуживания и эксплуатации автомобильной дороги «Демянск - Марёво - Холм»).

2. Разместить настоящее постановление на официальном сайте Администрации Холмского муниципального района в информационно телекоммуникационной сети «Интернет».

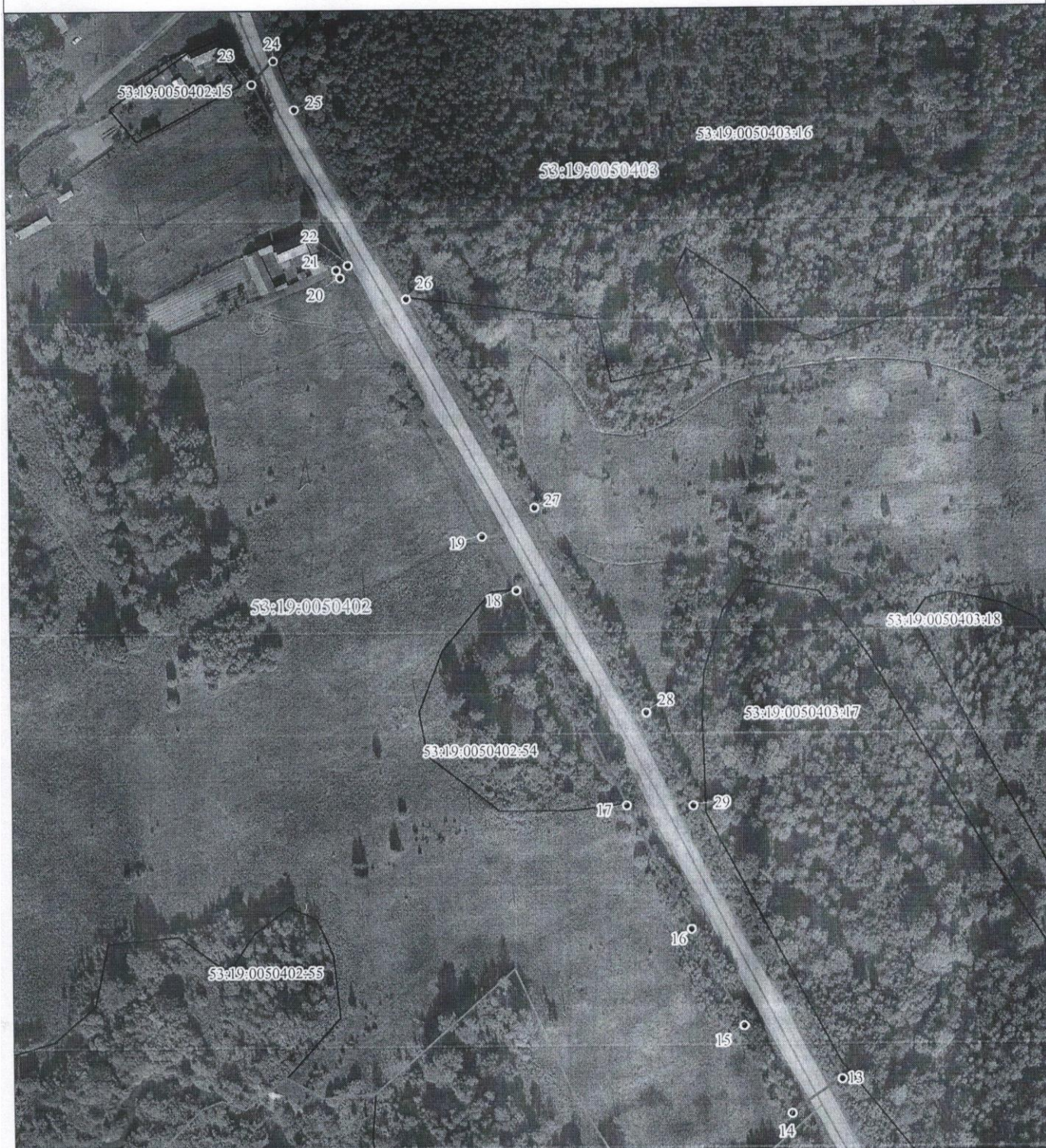
**Первый заместитель
Главы администрации
муниципального района**

Т.А. Прокофьева

УТВЕРЖДЕНА
 постановлением Администрации
 района от 25.04.2019 № 240

СХЕМА РАСПОЛОЖЕНИЯ ЗЕМЕЛЬНОГО УЧАСТКА ИЛИ ЗЕМЕЛЬНЫХ УЧАСТКОВ НА КАДАСТРОВОМ ПЛАНЕ ТЕРРИТОРИИ		
Обозначение земельного участка: -		
Площадь земельного участка: 16560 кв. м		
Обозначение характерных точек границ	Координаты, м (МСК 53 (Зона-2))	
	X	Y
1	2	3
1	421110.93	2190330.28
2	421105.14	2190319.10
3	421115.54	2190314.24
4	421370.12	2190211.69
5	421492.38	2190098.26
6	421499.90	2190107.13
7	421507.08	2190117.11
8	421500.26	2190123.46
9	421496.60	2190115.26
10	421408.67	2190195.63
11	421375.00	2190224.60
12	421331.69	2190245.73
1	421110.93	2190330.28
13	420099.56	2190706.24
14	420086.07	2190686.11
15	420121.41	2190667.57
16	420160.34	2190646.83
17	420210.05	2190621.24
18	420296.54	2190577.99
19	420318.35	2190564.33
20	420422.56	2190508.42
21	420425.62	2190506.87
22	420427.53	2190511.50
23	420500.92	2190473.92
1	2	3
24	420510.30	2190482.63
25	420490.62	2190490.79
26	420413.84	2190534.52
27	420329.97	2190585.34
28	420247.14	2190629.37
29	420209.89	2190647.85
13	420099.56	2190706.24

СХЕМА РАСПОЛОЖЕНИЯ ЗЕМЕЛЬНОГО УЧАСТКА ИЛИ ЗЕМЕЛЬНЫХ УЧАСТКОВ НА КАДАСТРОВОМ ПЛАНЕ ТЕРРИТОРИИ

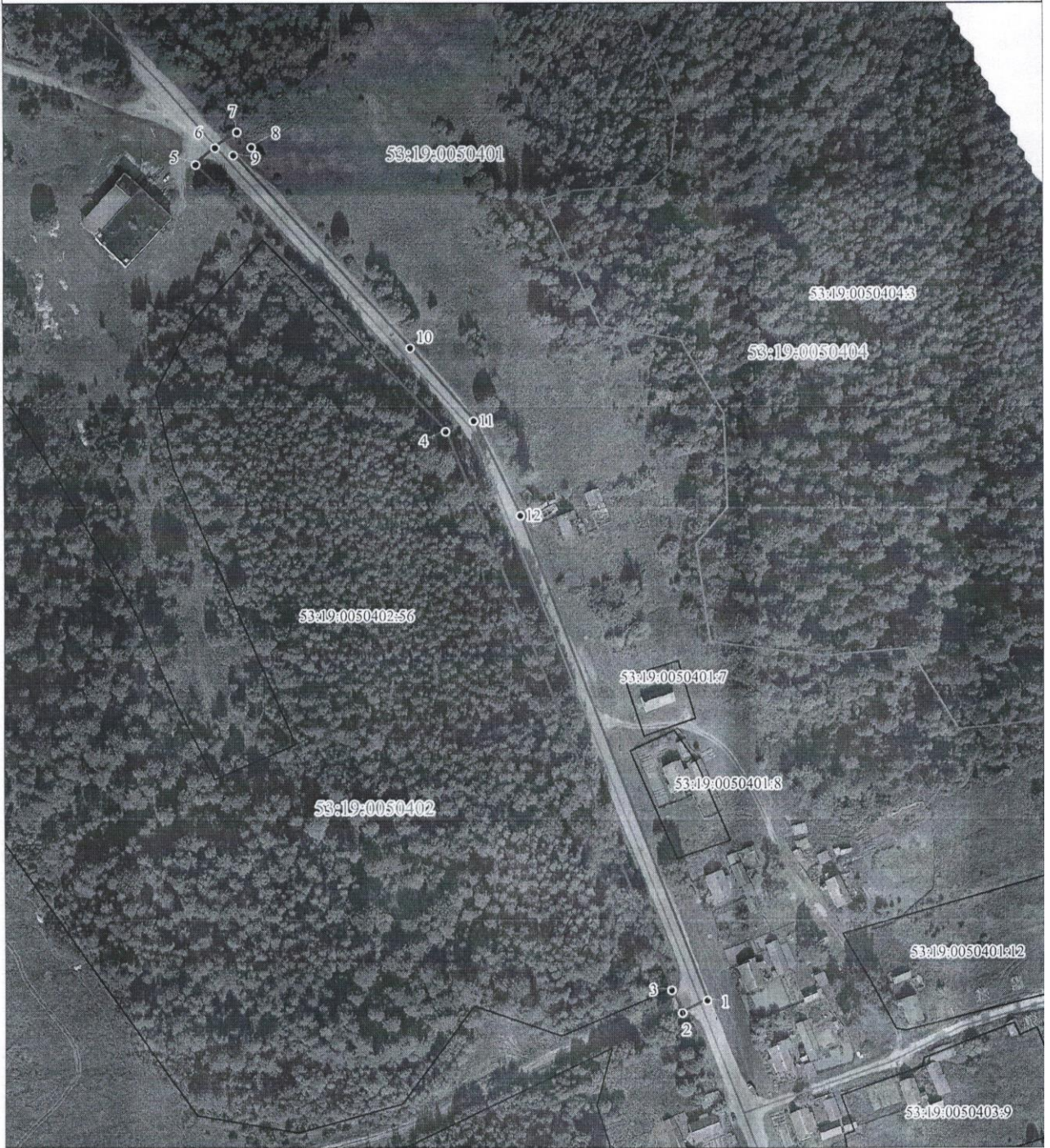


Условные обозначения:

Масштаб 1: 2 200




- | | |
|--|--|
| <p>—————</p> <p>—————</p> <p>—————</p> <p>53:19:0050402</p> <p>• 1</p> <p>53:19:0050402:15</p> | <p>- граница образуемого земельного участка</p> <p>- граница земельных участков, учтенных в ЕГРН</p> <p>- граница кадастрового квартала</p> <p>- обозначение кадастрового квартала</p> <p>- обозначение характерной точки границы, сведения о которой позволяют однозначно определить ее положение на местности</p> <p>- обозначение земельных участков, учтенных в ЕГРН</p> |
|--|--|

**СХЕМА РАСПОЛОЖЕНИЯ ЗЕМЕЛЬНОГО УЧАСТКА ИЛИ ЗЕМЕЛЬНЫХ УЧАСТКОВ
НА КАДАСТРОВом ПЛАНЕ ТЕРРИТОРИИ**



Условные обозначения:

Масштаб 1 : 2 500

- | | |
|---|---|
|  | - граница образуемого земельного участка |
|  | - граница земельных участков, учтенных в ЕГРН |
|  | - граница кадастрового квартала |
| 53:19:0050401 | - обозначение кадастрового квартала |
| • 1 | - обозначение характерной точки границы, сведения о которой позволяют однозначно определить ее положение на местности |
| 53:19:0050404:3 | - обозначение земельных участков, учтенных в ЕГРН |