



АДМИНИСТРАЦИЯ ХОЛМСКОГО МУНИЦИПАЛЬНОГО
РАЙОНА

ПОСТАНОВЛЕНИЕ

10 марта 2020 года № 125

г. Холм

Об утверждении схемы размещения рекламных конструкций на территории Холмского городского поселения

В соответствии с Федеральным законом от 06.10.2003 № 131-ФЗ «Об общих принципах организации местного самоуправления в Российской Федерации», Федеральным законом от 13.03.2006 № 38-ФЗ «О рекламе», Администрация Холмского муниципального района **ПОСТАНОВЛЯЕТ:**

1. Утвердить схему размещения рекламных конструкций на территории Холмского городского поселения.

2. Контроль, за исполнением настоящего постановления, возложить на Первого заместителя Главы администрации муниципального района Прокофьеву Т.А.

3. Опубликовать постановление в периодическом печатном издании - бюллетене «Вестник» и разместить на официальном сайте Администрации Холмского муниципального района в информационно - телекоммуникационной сети «Интернет».

**Глава
муниципального района**

В.И. Саляев

УТВЕРЖДЕНО
постановлением Администрации
района от 10.03.2020 № 125

Схема размещения рекламных конструкций на территории Холмского городского поселения

Общая часть

Схема размещения рекламных конструкций (далее – Схема) является документом, определяющим места размещения рекламных конструкций, типы и виды рекламных конструкций, установка которых допускается на данных местах. Данная Схема соответствует документам территориального планирования и обеспечивает соблюдение внешнего архитектурного облика сложившейся застройки, градостроительных норм и правил, требований безопасности и содержит карты размещения рекламных конструкций с указанием типов и видов рекламных конструкций, площади информационных полей и технических характеристик рекламных конструкций.

Настоящая Схема разработана в целях оптимизации рекламного пространства, упорядочения размещения рекламных конструкций и формирует благоприятную архитектурную и информационную среду на территории Холмского городского поселения Холмского муниципального района Новгородской области в соответствии со сложившейся застройкой.

Схема разработана с учетом соблюдения следующих принципов:

- обеспечение безопасности дорожного движения согласно требованиям ГОСТ Р 52044-2003 "Наружная реклама на автомобильных дорогах и территориях городских и сельских поселений. Общие технические требования к средствам наружной рекламы. Правила размещения»;
- обеспечение безопасности эксплуатации действующих коммуникаций муниципального хозяйства;
- создание целостности архитектурного облика сложившейся застройки территории Холмского городского поселения;
- оптимальное сохранение сложившейся практики ведения предпринимательской деятельности в сфере рекламного бизнеса;
- унификация дизайна и мест стабильного размещения рекламных конструкций.

Состав схемы размещения рекламных конструкций:

Схема размещения рекламных конструкций состоит из:

- общей схемы рекламных конструкций Холмского городского поселения (далее - Общая схема);

- сводной таблицы рекламных конструкций Холмского городского поселения (далее - сводная таблица);

- карты размещения рекламных конструкций.

Общая схема рекламных конструкций отражает:

- места размещения рекламных конструкций;

- порядковые номера рекламных конструкций.

Сводная таблица разработана в соответствии с требованиями, предусмотренными Постановлением Правительства Новгородской области от 31.01.2014 № 42 «Об утверждении Порядка предварительного согласования схем размещения рекламных конструкций на территории Новгородской области».

Карты размещения рекламных конструкций выполнены на каждую рекламную конструкцию в соответствии с общей схемой рекламных конструкций Холмского городского поселения.

На каждой карте рекламной конструкции содержится информация о номере и месте размещения рекламной конструкции.

На карте рекламных конструкций, рекламная конструкция отображается с привязкой к месту размещения.

Установка и эксплуатация рекламных конструкций:

Установка и эксплуатация рекламной конструкции осуществляются ее владельцем по договору с собственником земельного участка, здания или иного недвижимого имущества, к которому присоединяется рекламная конструкция, либо с лицом, уполномоченным собственником такого имущества, в том числе с арендатором. В случае, если для установки и эксплуатации рекламной конструкции предполагается использовать общее имущество собственников помещений в многоквартирном доме, заключение договора на установку и эксплуатацию рекламной конструкции возможно только при наличии согласия собственников помещений в многоквартирном доме, полученного в порядке, установленном Жилищным кодексом Российской Федерации. Заключение такого договора осуществляется лицом, уполномоченным на его заключение общим собранием собственников помещений в многоквартирном доме. По окончании срока действия договора на установку и эксплуатацию рекламной конструкции обязательства сторон по договору прекращаются.

Заключение договора на установку и эксплуатацию рекламной конструкции на земельном участке, здании или ином недвижимом имуществе, находящемся в государственной или муниципальной собственности, осуществляется на основе торгов (в форме аукциона или конкурса), проводимых органами государственной власти, органами местного самоуправления или уполномоченными ими организациями в соответствии с законодательством Российской Федерации.

Торги на право заключения договора на установку и эксплуатацию рекламной конструкции на земельном участке, который находится в государственной собственности, муниципальной собственности или государственная собственность на который не разграничена, а также на здании или ином недвижимом имуществе, находящихся в собственности субъектов Российской Федерации или муниципальной собственности, проводятся органом государственной власти, органом местного самоуправления муниципального района либо уполномоченной ими организацией только в отношении рекламных конструкций, указанных в настоящей схеме размещения рекламных конструкций.

Торги проводятся с учетом особенностей предусмотренных Федеральным законом "О рекламе" № 38-ФЗ от 13.03.2006.

Рекламораспространитель обязан восстановить благоустройство территории после установки (демонтажа) средства размещения наружной рекламы. Демонтаж средств размещения наружной рекламы необходимо проводить вместе с их фундаментом.

При выполнении работ по монтажу и обслуживанию средств наружной рекламы должны быть соблюдены требования по обеспечению безопасности дорожного движения в местах производства дорожных работ.

Рекламная конструкция должна использоваться исключительно в целях распространения рекламы, социальной рекламы.

Общие технические требования к средствам наружной рекламы:

Общие технические требования к средствам наружной рекламы и правила их размещения установлены ГОСТ Р 52044-2003 "Наружная реклама на автомобильных дорогах и территориях городских и сельских поселений. Общие технические требования к средствам наружной рекламы. Правила размещения".

Значения фотометрических характеристик элементов изображения наружной рекламы и знаков информирования об объектах притяжения должны быть ниже на 25% аналогичных характеристик дорожных знаков по ГОСТ Р 52290.

Наружная реклама не должна:

- вызывать ослепление участников движения светом, в том числе отраженным;

- ограничивать видимость технических средств организации дорожного движения и мешать восприятию водителем дорожной обстановки или эксплуатации транспортного средства;

- иметь сходство (по внешнему виду, изображению или звуковому эффекту) с техническими средствами организации дорожного движения и специальными сигналами, а также создавать впечатление нахождения на дороге транспортного средства, пешехода или какого-либо объекта;

- издавать звуки, которые могут быть услышаны в пределах автомобильной дороги лицами с нормальным слухом.

Временные рекламные конструкции (штендеры), устанавливаемые в непосредственной близости от компании рекламодателя, в ночное время должны быть убраны.

За нарушение данного требования компании рекламодатели могут быть привлечены к административной ответственности.

Конструкции средств наружной рекламы следует проектировать, изготавливать и устанавливать с учетом нагрузок и других воздействий, соответствующих требованиям документов.

Конструкции средств наружной рекламы должны соответствовать строительным нормам и правилам, другим нормативным документам.

Конструктивные элементы жесткости и крепления (болтовые соединения, элементы опор, технологические косынки и т.п.) должны быть закрыты декоративными элементами.

Не допускается повреждение сооружений при креплении к ним средств размещения рекламы, а также снижение их прочности и устойчивости.

В средствах наружной рекламы используют осветительные приборы промышленного изготовления, обеспечивающие требования электро- и пожаробезопасности. Осветительные приборы и устройства, подключаемые к электросети, должны соответствовать требованиям Правил устройства электроустановок, а их эксплуатация - требованиям Правил эксплуатации и техники безопасности.

Средства наружной рекламы не должны ограничивать видимость технических средств организации дорожного движения, уменьшать габарит инженерных сооружений, а также не должны быть размещены:

- на одной опоре, в створе и в одном сечении с дорожными знаками;
- на аварийно-опасных участках дорог и улиц, мостовых сооружениях, а также на расстоянии менее 350 м от них вне населенных пунктов и 50 м - в населенных пунктах;
- на участках автомобильных дорог и улиц с высотой насыпи земляного полотна более 2 м;
- на участках автомобильных дорог вне населенных пунктов с радиусом кривой в плане менее 1200 м, в населенных пунктах - на участках дорог и улиц с радиусом кривой в плане менее 600 м;
- над проезжей частью и обочинами дорог;
- на дорожных ограждениях и направляющих устройствах;
- на подпорных стенах, деревьях, скалах, не являющихся частью дорожной инфраструктуры, и других природных объектах;
- на участках автомобильных дорог с расстоянием видимости менее 350 м вне населенных пунктов и 150 м - в населенных пунктах;

- ближе 25 м от остановок маршрутных транспортных средств;
- в пределах границ наземных пешеходных переходов и пересечениях автомобильных дорог или улиц в одном уровне, а также на расстоянии менее 150 м от них вне населенных пунктов, 50 м - в населенных пунктах;
- сбоку от автомобильной дороги или улицы на расстоянии менее 10 м от бровки земляного полотна автомобильной дороги (бордюрного камня) вне населенных пунктов и на расстоянии менее 5 м - в населенных пунктах;
- сбоку от автомобильной дороги или улицы на расстоянии менее высоты средства наружной рекламы, если верхняя точка находится на высоте более 10 м или менее 5 м над уровнем проезжей части.

На автомобильных дорогах нижний край рекламного щита или крепящих его конструкций размещают на высоте не менее 2,0 м от уровня поверхности участка, на котором расположено средство размещения рекламы, а на территории городских и сельских поселений - на высоте не менее 4,5 м.

Расстояние в плане от фундамента до границы имеющихся подземных коммуникаций должно быть не менее 1 м. Удаление средств наружной рекламы от линий электропередачи осветительной сети должно быть не менее 1,0 м.

Фундаменты размещения стационарных средств наружной рекламы должны быть заглублены на 15 - 20 см ниже уровня грунта с последующим восстановлением газона на нем. Фундаменты опор не должны выступать над уровнем земли более чем на 5 см. Допускается размещение выступающих более чем на 5 см фундаментов опор на тротуаре при наличии бортового камня или дорожных ограждений, если это не препятствует движению пешеходов и уборке улиц.

Ограничение по размещению рекламных конструкций

В местах отдыха и досуга горожан (парки, скверы, пляжи, прибрежные зоны и т.п.), а также в рекреационных зонах реклама запрещена. Исключение составляют лишь уличная мебель, рекламные конструкции по индивидуальным проектам при согласовании с Администрацией Холмского муниципального района.

Не допускается размещение рекламных конструкций на стационарных оградах парков и скверов.

Не допускается уничтожение или повреждение зеленых насаждений на территории, прилегающей к месту установки рекламной конструкции.

Не предусматривается использование рекламных конструкций типа короба на опорах освещения и контактной сети.

Размещение на опорах освещения рекламных конструкций допускается в качестве рекламы-указателя для организаций, предприятий внутриквартального размещения в виде облегченной конструкции формата

0,9 x 1,67, либо баннерной конструкции с шагом размещения через опору освещения.

Размещение на опоре более одной рекламной конструкции не допускается.

Размещаемые на опоре кронштейны должны быть ориентированы в сторону, противоположную проезжей части.

Не допускается установка штендеров на тротуарах, перетяжки размещаются как временная рекламная конструкция сроком не более двух месяцев на период события, праздника, анонсирования проекта, программы и пр.

По улице в пределах одного и более кварталов рекламные конструкции устанавливаются одного типоразмерного ряда, по одной оси. В случае невозможности установки по одной оси конструкция заменяется на меньший формат.

В пределах одной улицы по разные стороны проезжей части рекламные конструкции устанавливаются в шахматном порядке.

Переходные положения

1. Требования к территориальному размещению рекламных конструкций распространяются на рекламные конструкции, размещенные до вступления в силу настоящей Схемы.

2. Рекламные конструкции, размещенные с нарушением территориального размещения, нормативных расстояний, или конструкции, находящиеся в ненадлежащем состоянии, должны быть демонтированы в течение одного года с момента вступления в силу настоящей Схемы.

Рекламные конструкции, размещенные с нарушением требований настоящей

Схемы, должны быть приведены в соответствие с типоразмерным рядом согласно требованиям Схемы.

Изменение схемы размещения рекламных конструкций:

В схему размещения рекламных конструкций допускается вносить изменения.

Вносимые в нее изменения подлежат опубликованию в периодическом печатном издании - бюллетене «Вестник» и на официальном сайте Администрации Холмского муниципального района в информационно - телекоммуникационной сети «Интернет».

Сводная таблица рекламных конструкций на территории Холмского городского поселения

№ п/п	Адрес установки и эксплуатации РК	№ РК по схеме	Вид РК	Тип РК	Размер РК	Количество сторон РК	Общая площадь информации поля (кв.м)	Собственник или законный владелец имущества к которому присоединяется РК	Кадастровый номер земельного участка
1	г. Холм ул. Старорусская 50	1	Наружная	стела (АЗС)	8*1,8	2	28,8	ООО «Новгороднефтепродукт»	53:19:0010201:1
2	г. Холм ул. Старорусская 50	2	Наружная	Растяжка	2*3	1	6	ООО «Новгороднефтепродукт»	53:19:0010201:1
3	Пересечение региональной трассы Шимск — Старая Русса — Поддорье — Холм — Локня — Великие Луки — Невель и ул. К. Маркса 200м в сторону В. Новгород	3	Наружная	Навигационный указатель	3,2*0,38	1	1,22	Областная собственность	53:19:0000000:66
4	На пересечении региональной трассы Шимск — Старая Русса — Поддорье — Холм — Локня — Великие Луки — Невель и ул. К. Маркса	4	Наружная	Навигационный указатель	2*1	2	2	Областная собственность	-
5	Пересечение региональной трассы Шимск — Старая Русса — Поддорье — Холм — Локня — Великие Луки — Невель и ул. К. Маркса 200м в сторону п. Локня	5	Наружная	Навигационный указатель	2*1	2	2	Областная собственность	-

6	Пересечение региональной трассы Шимск — Старая Русса — Поддорье — Холм — Локня — Великие Луки — Невель и ул. К. Маркса 220м в сторону п. Локня	6	Наружная	Навигационный указатель	3,2*0,38	1	1,22	Областная собственность	-
7	Пересечение региональной трассы Шимск — Старая Русса — Поддорье — Холм — Локня — Великие Луки — Невель и ул. К. Маркса	7	Наружная	Навигационная карта	3*4	1	12	Муниципальная собственность	-
8	г. Холм ул. К. Маркса у д. 52	8	Наружная	Навигационный указатель	1,3*0,35	1	0,45	Муниципальная собственность	-
9	г. Холм ул. М. Горького у д. 6 а	9	Наружная	Навигационный указатель	2,4*0,35	1	0,84	Муниципальная собственность	-
10	г. Холм ул. М. Горького напротив д. 6 а	10	Наружная	Навигационный указатель	1,1*2	2	2,2	Старорусский филиал АО «Новгород-облэлектро»	-
11	г. Холм ул. М. Горького напротив д. 6 а	11	Наружная	Навигационный указатель	0,4*0,75	1	0,3	Старорусский филиал АО «Новгород-облэлектро»	-
12	г. Холм ул. Октябрьская у д. 48	11	Наружная	Навигационный указатель	0,4*0,75	1	0,3	Старорусский филиал АО «Новгород-облэлектро»	-
13	г. Холм ул. Октябрьская у д. 48	13	Наружная	Навигационный указатель	1,4*0,35	1	0,49	Муниципальная собственность	-
14	г. Холм ул. Октябрьская у д. 44	14	Наружная	Афишный стенд	1,25*3,11	1	3,89	Муниципальная собственность	-

15	г. Холм ул. Октябрьская напротив д. 51	15	Наружная	Навигационный указатель	0,4*0,75	1	0,3	Старорусский филиал «Новгород-облэлектро»	АО	-
16	г. Холм ул. Октябрьская у д. 49	16	Наружная	Афишный стенд	1,3*3,15	1	4,1	Муниципальная собственность		-
17	г. Холм ул. Октябрьская у д. 10	17	Наружная	Навигационный указатель	0,4*0,75	1	0,3	Старорусский филиал «Новгород-облэлектро»	АО	-
18	г. Холм ул. Калитина у д. 43	18	Наружная	Навигационный указатель	0,4*0,75	1	0,3	Старорусский филиал «Новгород-облэлектро»	АО	-
19	г. Холм ул. Калитина напротив д. 73	19	Наружная	Навигационный указатель	1,4*0,53	2	0,74	Муниципальная собственность		-
20	г. Холм ул. Калитина у д. 79	20	Наружная	Навигационный указатель	1,2*0,8	2	1	Муниципальная собственность		-
21	г. Холм ул. Урицкого напротив д.2 «в»	21	Наружная	Афишный стенд	1,24*1,44	1	1,79	Муниципальная собственность		-
22	г. Холм ул. Урицкого у д. 36	22	Наружная	Навигационный указатель	0,4*0,75	1	0,3	Старорусский филиал «Новгород-облэлектро»	АО	-
23	г. Холм ул. Урицкого у д. 50	23	Наружная	Афишный стенд	1,25*1,5	1	1,9	Муниципальная собственность		-

Схема размещения рекламных конструкций на территории Холмского городского поселения Холмского муниципального района Новгородской области



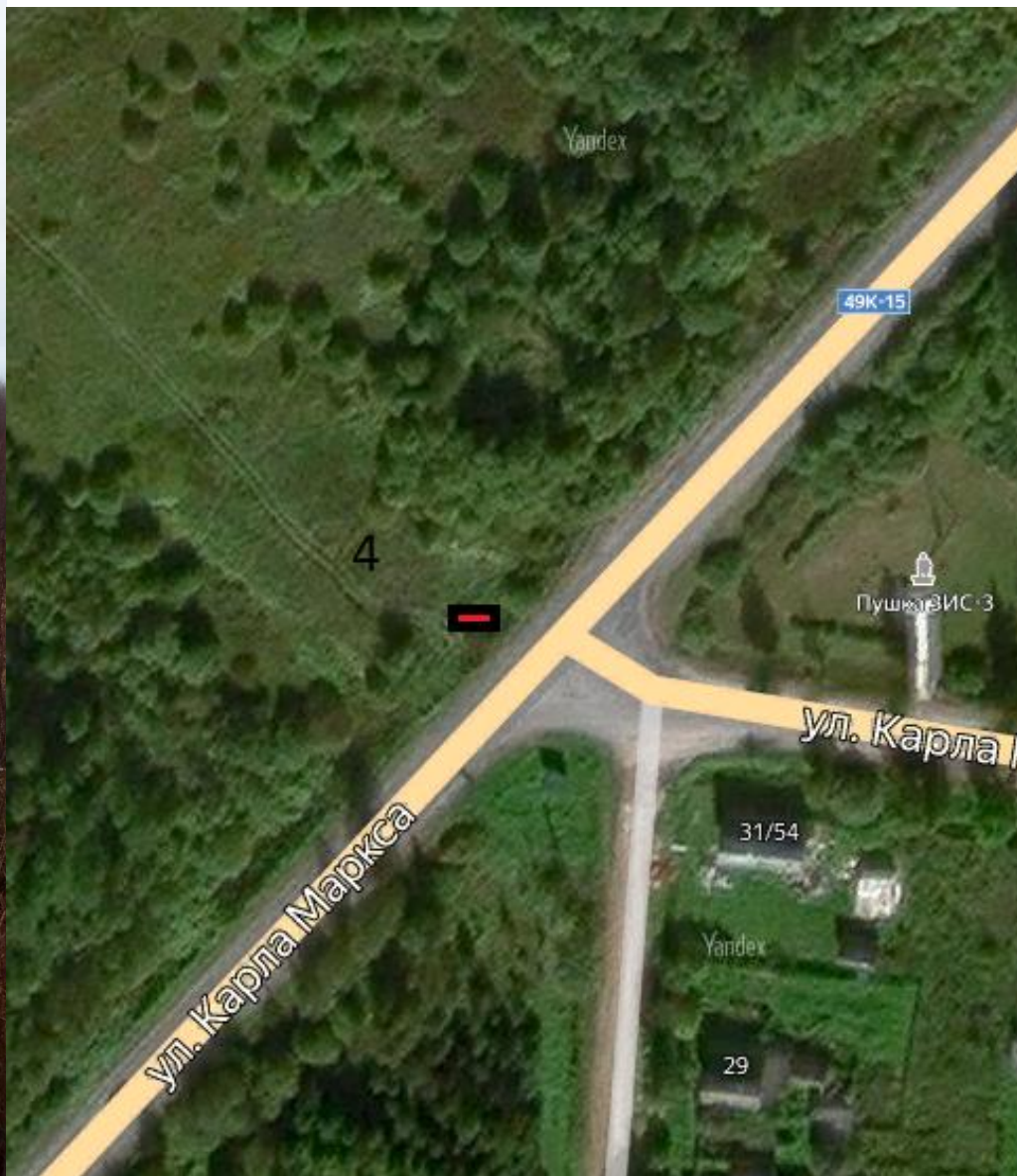
Карта размещения рекламной конструкции №2



Карта размещения рекламной конструкции №3



Карта размещения рекламной конструкции №4



Карта размещения рекламной конструкции №5



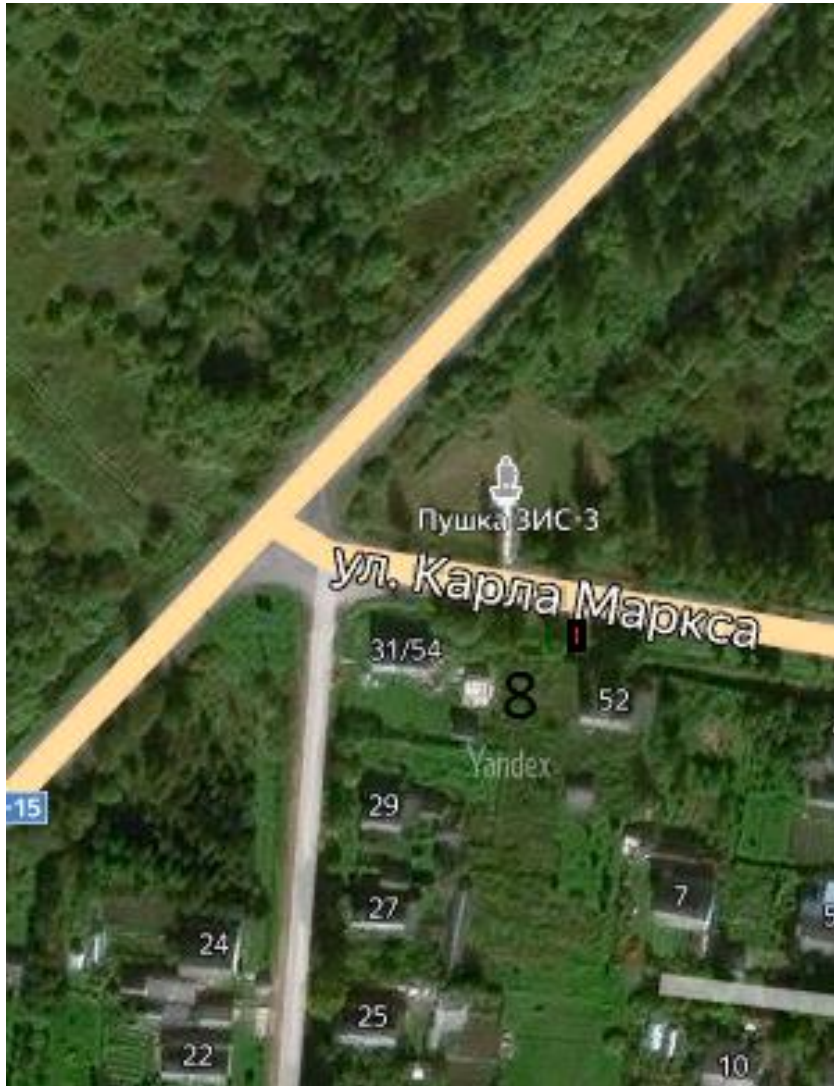
Карта размещения рекламной конструкции №6



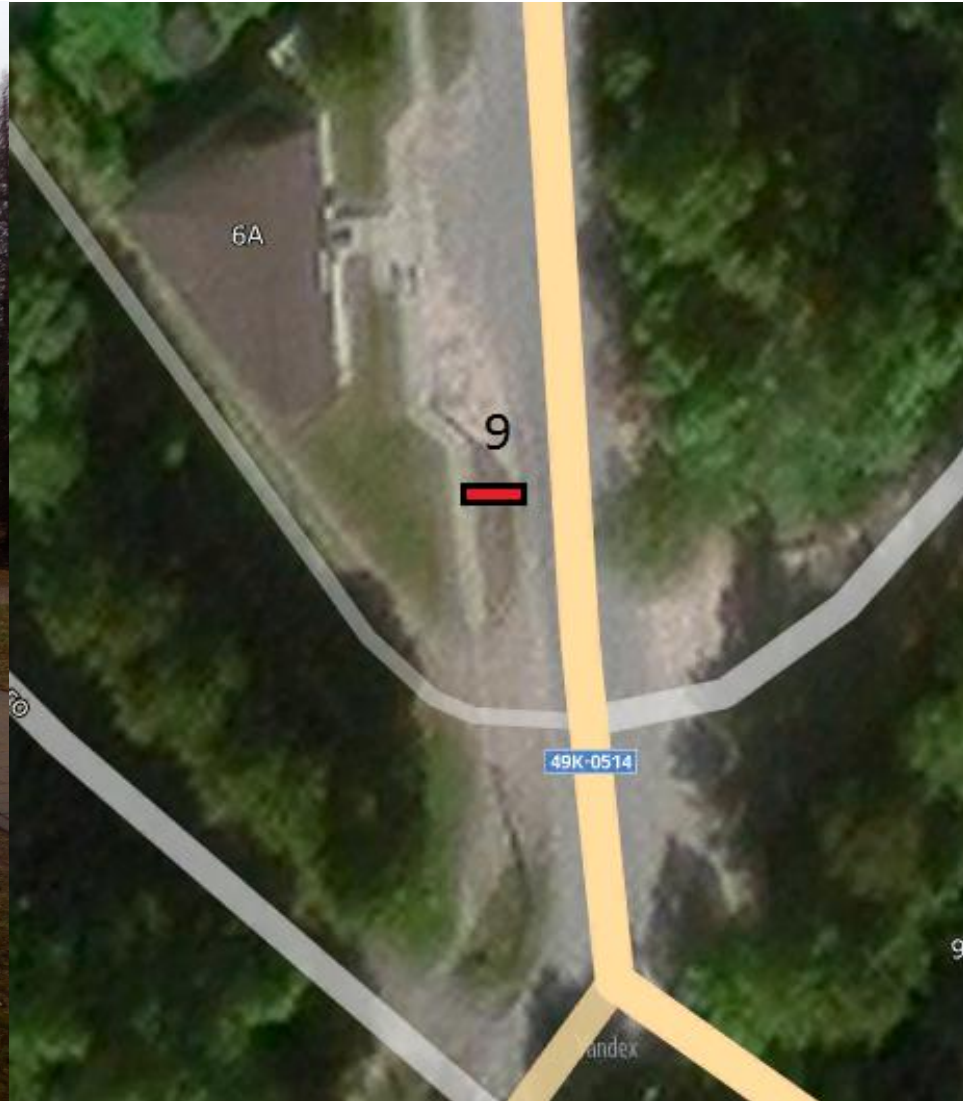
Карта размещения рекламной конструкции №7



Карта размещения рекламной конструкции №8



Карта размещения рекламной конструкции №9



Карта размещения рекламной конструкции №10



Карта размещения рекламной конструкции №11



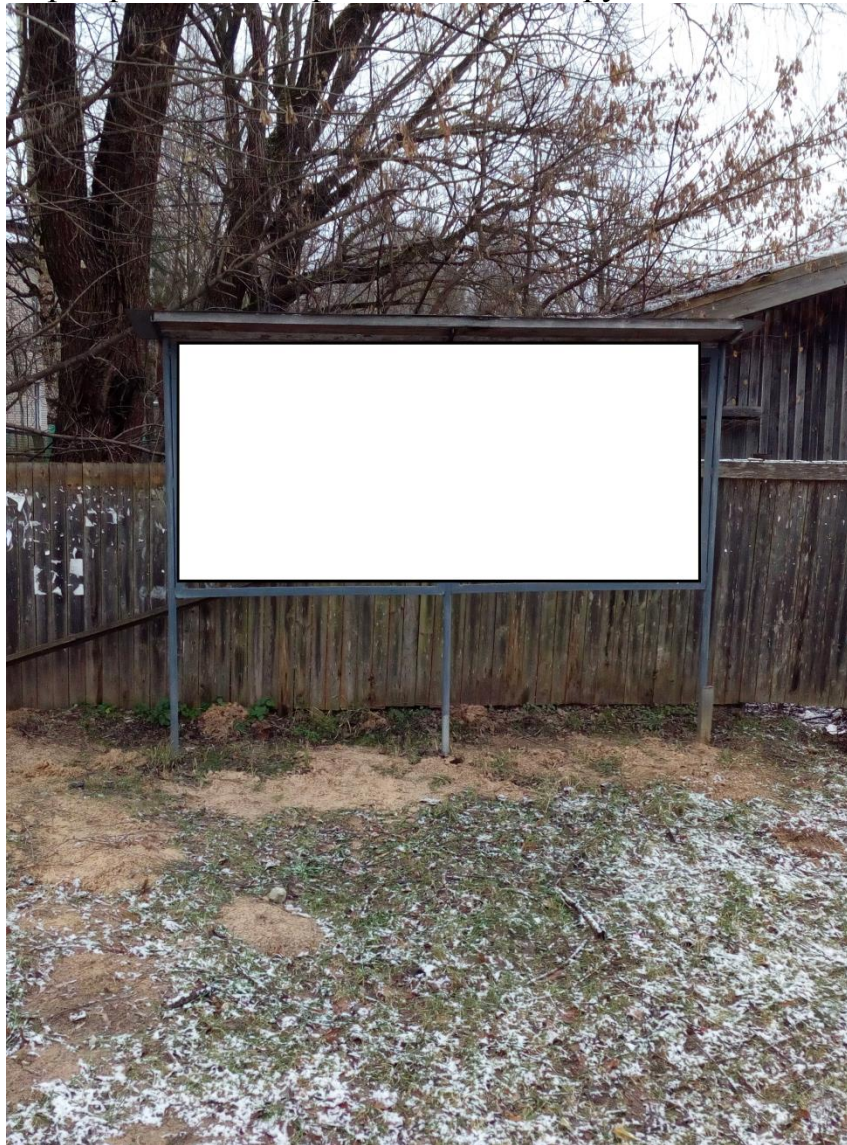
Карта размещения рекламной конструкции №12



Карта размещения рекламной конструкции №13



Карта размещения рекламной конструкции №14



Карта размещения рекламной конструкции №15



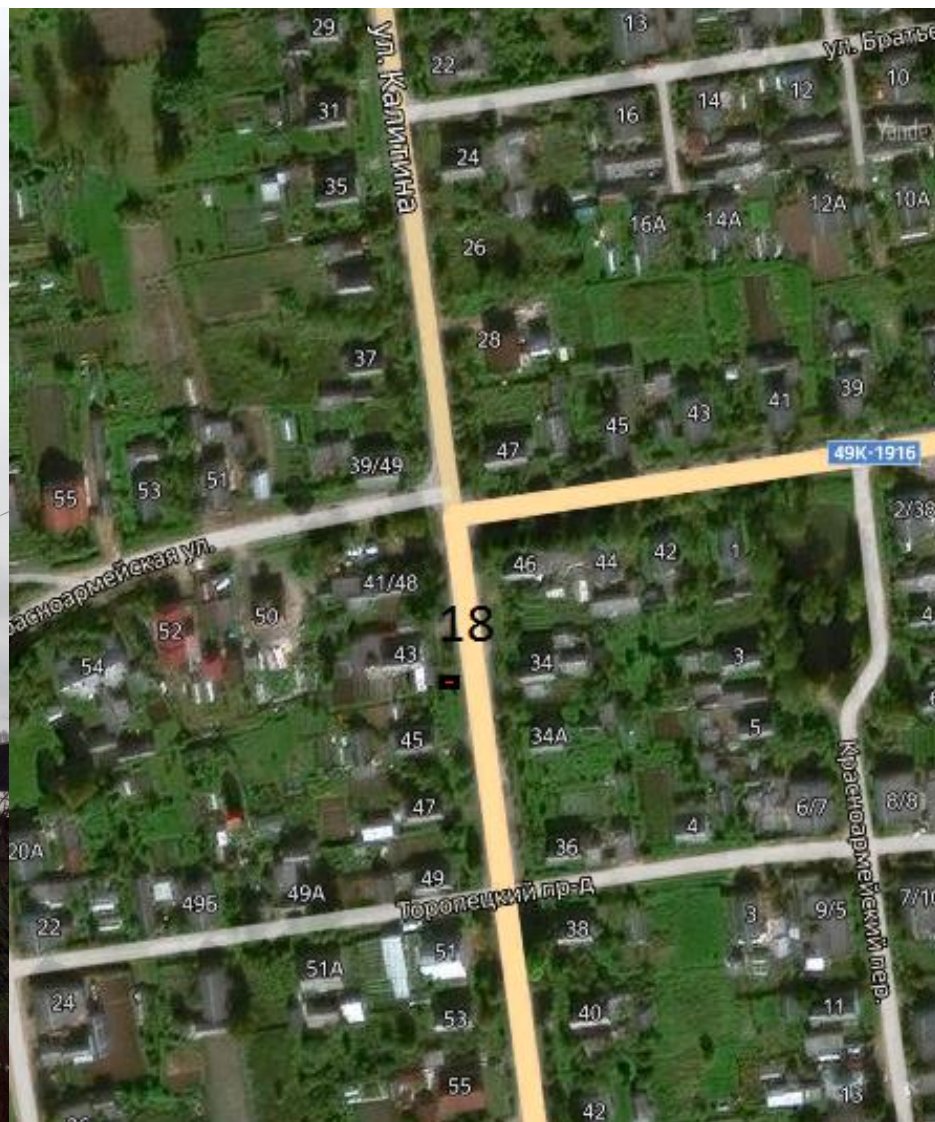
Карта размещения рекламной конструкции №16



Карта размещения рекламной конструкции №17



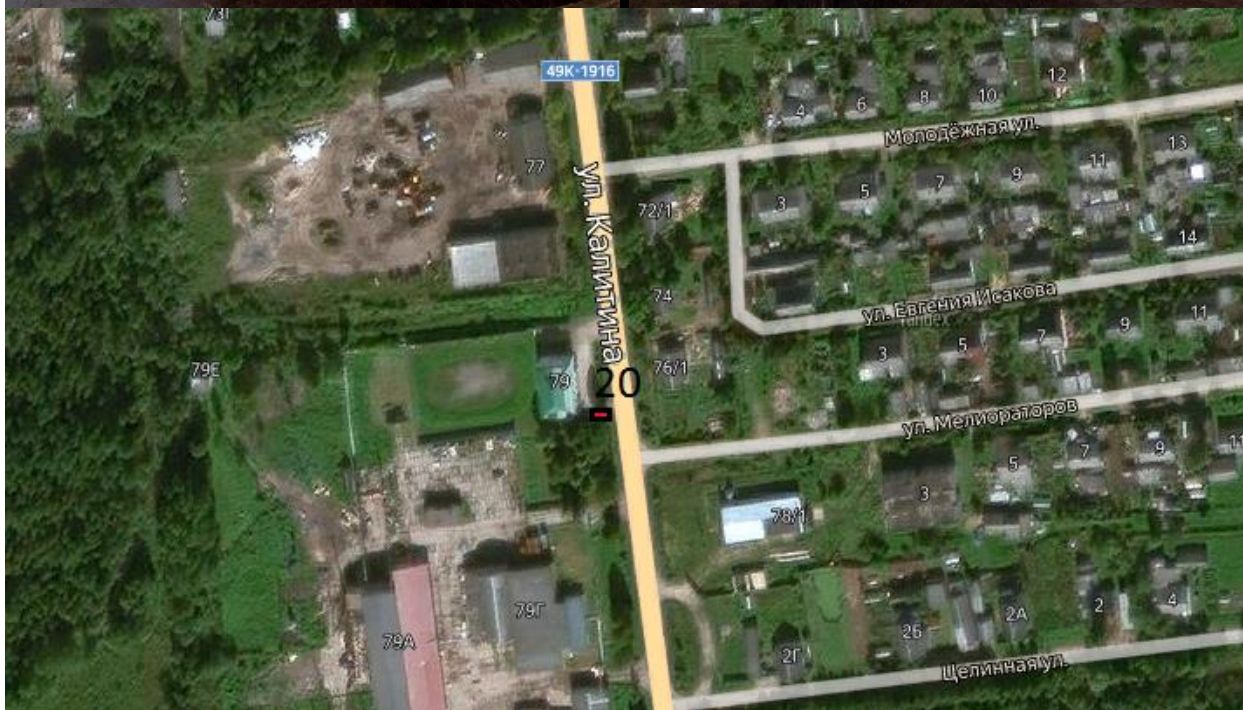
Карта размещения рекламной конструкции №18



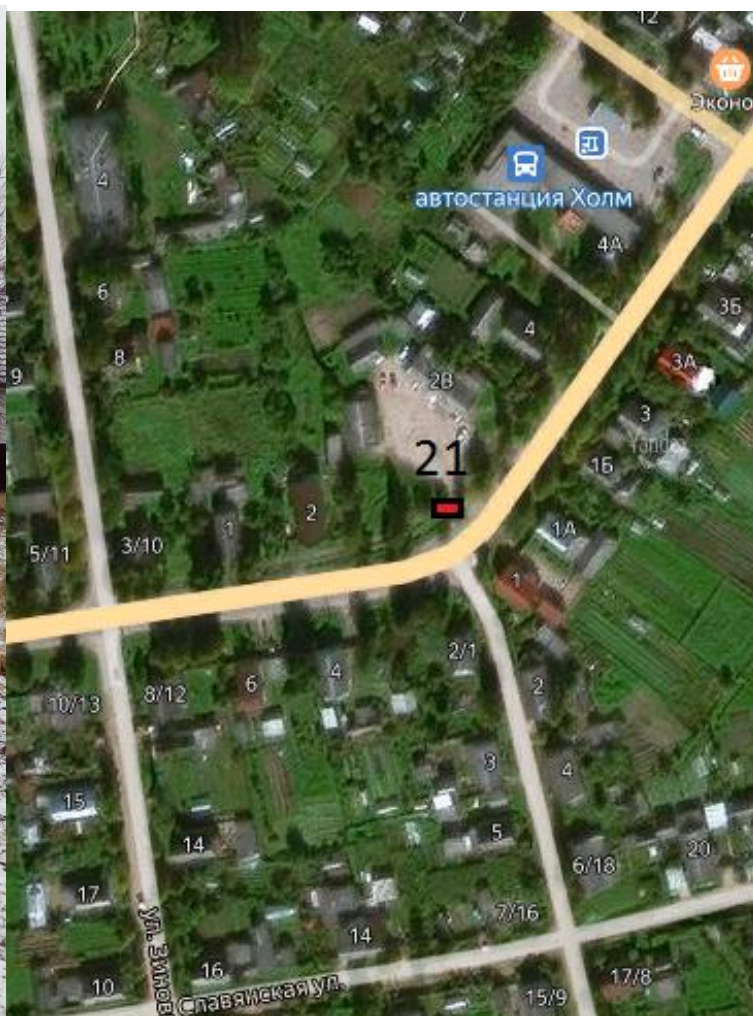
Карта размещения рекламной конструкции №19



Карта размещения рекламной конструкции №20



Карта размещения рекламной конструкции №21



Карта размещения рекламной конструкции №22



Карта размещения рекламной конструкции №23

