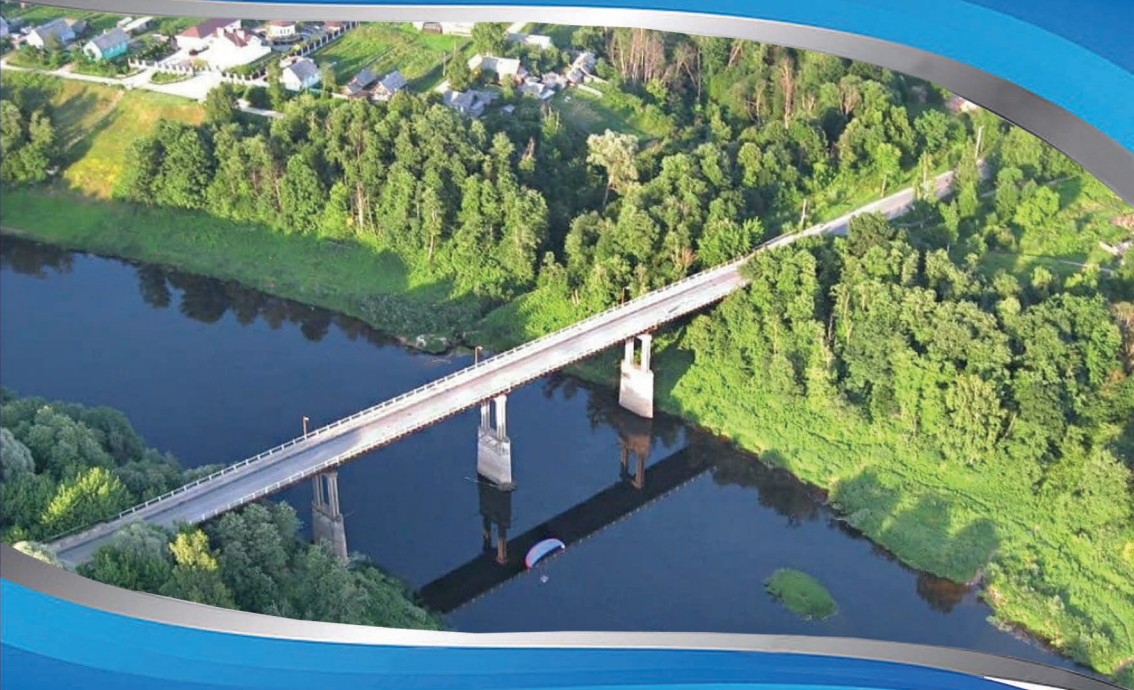




ПУТЕВОДИТЕЛЬ



по #ХолмнаЛовати

УДК
ББК

Путеводитель по #ХолмнаЛовати. – Воронеж: АО «Воронежская областная типография», 2020. – 40 с.

Добро пожаловать в Холм на Ловати!

Путеводитель представляет собой краткий рассказ об истории Холмского района, помогает познакомиться с событиями и судьбами людей, составляющих гордость Холмского района.

Невелик город Холм, но история его весьма богата и своеобразна и уходит своими корнями в далекое прошлое. Город стоял на знаменитом водном пути «Из варяг в греки». Не единожды его разрушали и выжигали иноземные захватчики. Но всякий раз холмичи мужественно защищались и отстраивали город заново.

Издание адресовано читателям, интересующимся историей родного края, а также туристам, посетившим район.

В издании использованы фотографии и материалы музея истории Холмского района, а также фотографии А.Н. Пименовой, А.В. Бульбаха и В.П. Морозова.

Археологические памятники

На территории Холмского района находится 51 объект культурного наследия (памятники археологии).

Памятники археологии в основном представлены сопками – высокими сакрально погребальными насыпями, характерными для славянского населения Северо-Запада в конце I тысячелетия нашей эры. Наиболее крупные комплексы сосредоточены у деревень Аполец, Большое Ельно, Осиновка. В основном памятники сопки расположены у рек района – Ловати, Куньи, Большого и Малого Тудров. Это объясняется наличием у славян пахенного земледелия и необходимостью селиться на легких и удобных почвах. Имеются некоторые основания полагать, что длинные курганы, также находящиеся на территории Холмского района, принадлежат к культуре «смоленских длинных курганов», в отличие от «псковско-новгородских», характерных для остальной территории Новгородской области. А это значит, что данная категория памятников тоже может быть соотнесена со славянским населением. Несколько групп памятников подобного рода обнаружены археологами у д. Аполец, д. Бабынино, д. Морхово, д. Соловьи, д. Удобы и др. Известен только один памятник раннего исторического периода – Городище, раннего железного века у д. Дунаево. К примеру, у д. Каменка был найден каменный сверленный топор, относящийся к фатьяновской археологической культуре, а у д. Дунаево – бивень мамонта, что может косвенно свидетельствовать о проживании пер-

вобытных людей в эпоху палеолита на юге области.

Месторасположение объектов: Новгородская обл., Холмский р-он: м. Бабынино, Болашево, Борисово, Ветно, Дунаево, Ельно, Загорье, Ивановское, Ильинское, Морхово, Наход, Осиновка, Пузаныха, Сопки, Стрежено, Сыроежино, Тухомичи, Холм, Анисимово, Слепично, Аполец, Залесье, Удобы.



Группа курганов, д. Соловьи 1



Сопка, д. Мануйлово



*Жальник бьвыи,
д. Новоникольское у д. Аполец 1*



Курган в д. Пльинское



Древнее Городище и Посад

В 1535-1536 годах на левом берегу Ловати на Татиловском холме была построена деревоземляная крепость в функции функционирования великого водного торгового пути «Из варяг в греки», обнесённая стеной с башнями, валом и рвом. Возведение оборонительных укреплений в первую очередь и означало основание города. Город представлял собой «сочетание крепости, дворов феодалов (местной знати), ремесленного посада, торговли, административного управления, церквей». Посад как часть города располагался за пределами крепостной стены.

Посадом называли ту часть спасской стороны, где находился город-крепость.

На посаде размещались дворы стрельцов, пушкарей и других ратных людей.



Пушка Кашпир

В 1905 году Псковское археологическое общество сообщило, что в 1904 году на городище Холма была раскопана вместе с ядрами медная пушка с клеймом «Кашпир» (Кашпир – учитель А. Чохова, мастера знаменитой Царь-пушки). Найденная в Холме пушка как памятник русского артиллерийского искусства была передана в Артиллерийский музей Санкт-Петербурга.

Путь «ИЗ ВАРЯГ В ГРЕКИ»

В IX-XI веках по водным путям двигались купеческие ладьи, наполненные товаром, доставляемым ими в соседние страны.

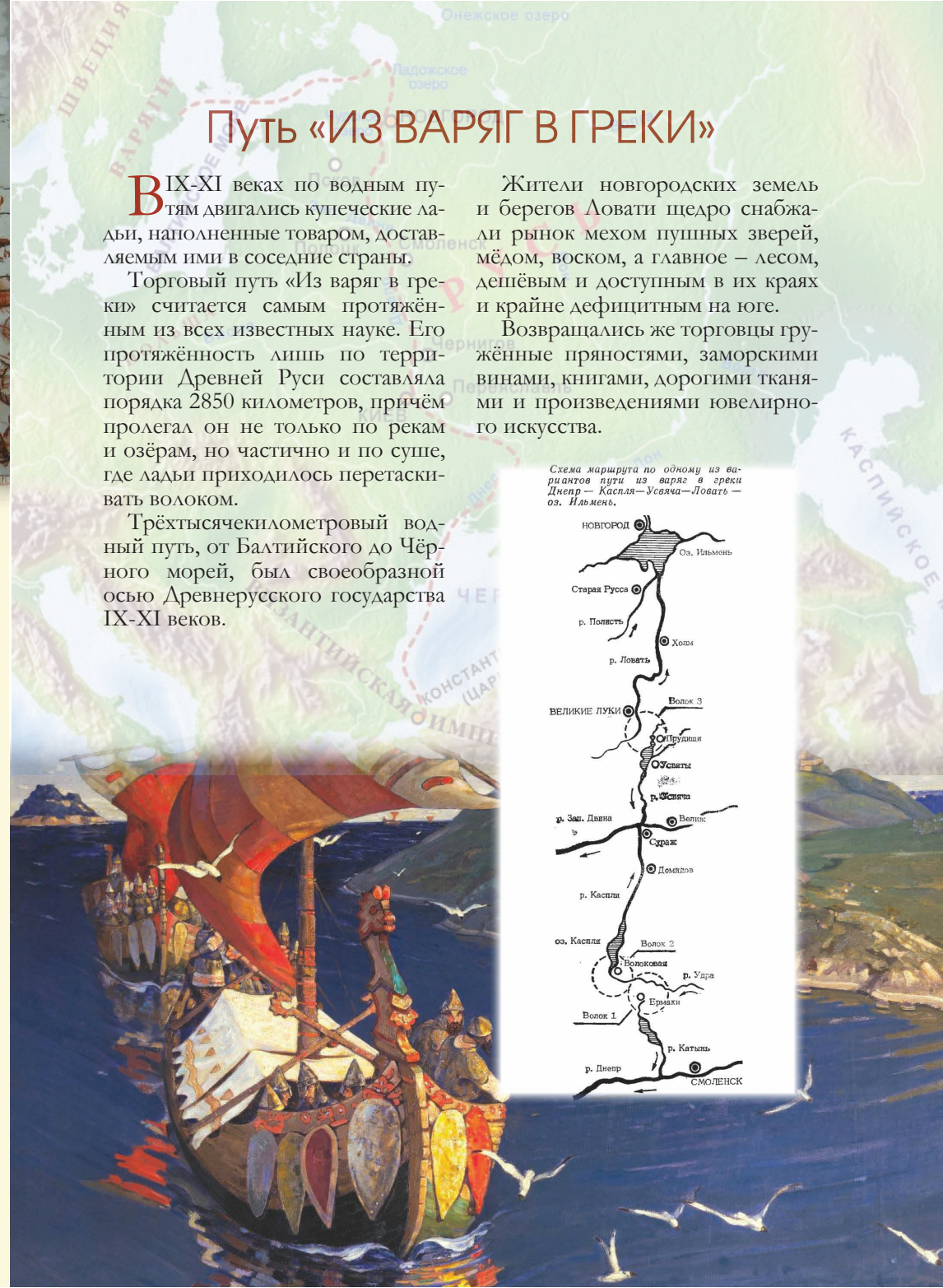
Торговый путь «Из варяг в греки» считается самым протяжённым из всех известных науке. Его протяжённость лишь по территории Древней Руси составляла порядка 2850 километров, причём пролегал он не только по рекам и озёрам, но частично и по суше, где ладьи приходилось перетаскивать волоком.

Трёхтысячекилометровый водный путь, от Балтийского до Чёрного морей, был своеобразной осью Древнерусского государства IX-XI веков.

Жители новгородских земель и берегов Ловати щедро снабжали рынок мехом пушных зверей, мёдом, воском, а главное – лесом, дешёвым и доступным в их краях и крайне дефицитным на юге.

Возвращались же торговцы гружённые пряностями, заморскими винами, книгами, дорогими тканями и произведениями ювелирного искусства.

Схема маршрута по одному из вариантов пути из варяг в греки Днепр – Каспля – Усвяча – Ловать – оз. Ильмень.





Холмская земля в составе Новгородской вечаевой республики (XII-XV век)

В XII-XV веках Холмская земля – это ещё не административная единица, а историко-географическое понятие, относящееся к территории по обе стороны среднего течения Ловати.

Холм на Ловати занимал особое географическое положение. Дело в том, что с запада в самый центр Новгородской земли было только две дороги: нижняя – через Холм, находившийся на перекрёстке древних сухопутных трактов «из Руси в Русь» (из Киева в Новгород), Торопецкого, Осташковского и Деманского, и верхняя – Порховская.

В XII-XIII веках юго-западные пограничные земли, в том числе и Холминский погост, входили в фонд общинных земель Новгорода.

В 15 веке согласно договору 1449 года Холминский погост платил дань литовскому королю.

В XII-XIV веках ничто так не досаждало холмичам, как соседство с Великим княжеством Литовским. Набеги Литвы на великолужские, холмские, порховские, моревские и старорусские земли всякий раз были связаны с разорением сёл и городов, гибелью людей и урожая, захватом пленников, осквернением храмов, угоном скота, пожарами и грабежами.

«Смутное время» на Холмской земле

Не успевшую оправиться от последствий «Литовской» войны и опричнины, Холмскую землю постиг голод 1601-1603 годов, очередная моровая язва 1606-1609 годов, захват во второй раз Холма поляками в 1606-1609 годах и шведская оккупация 1612-1617 годов.

Во времена русско-литовской войны 1580-1581 годов Холм был сожжён и разграблен отрядами польского воеводы Радзивилла и гетмана Замойского. В период польской и шведской интервенции он также неоднократно подвергался разрушениям, после чего он долго пустовал. И лишь в первой половине XVIII века на месте разрушенного города вновь возникло поселение.



От посада к уездному городу

До преобразования Холма в уездный город он в письменных источниках XVII-XVIII веков известен как посад, хотя в завещании Иоанна III в 1505 году был назван городом. Холмский посад 1768 года, по замечанию новгородского губернатора Я. Сиверса, производил впечатление большого села.

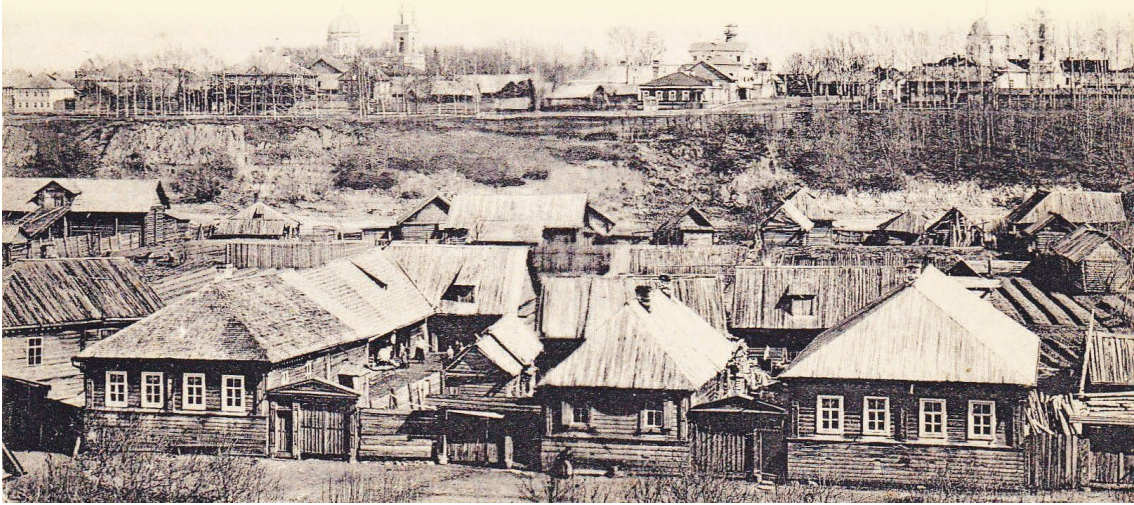
При Петре I в 1708 году вся Россия была разделена на губернии и уезды, а в 1719 году в губерниях были образованы провинции, включившие несколько уездов. Холмская земля вошла в состав Великолуцкой провинции, затем с 1727 года – Новгородской, с 1772 года – Второй Белорусской и, наконец, с 1777 года – Псковской губернии.

С 1777 года Холм становится уездным центром Псковского наместничества, переименованного в 1796 году в губернию.

3 августа 1778 года Указом Екатерины II Холмский посад был

переименован в город, а городничим назначен майор Фёдор Сумороцкий. К этому времени в городе насчитывалось 237 домов и 606 душ мужского пола. В это же время был утверждён генеральный план застройки города, сетка улиц которого в основном сохраняется до настоящего времени.

Указом Екатерины II от 28 мая 1781 года Холму был пожалован герб в форме щита, верхнюю половину которого занимал псковский герб с изображением барса и выходящей из серебряных облаков благословляющей руки, означавшей покровительство небесных сил. «Лютый зверь» являлся символом мужества и храбрости псковичей, его золотой цвет – символ богатства, силы и верности, а голубой цвет поля (фона щита) – символом величия и красоты. В нижней части герба на голубом поле изображён высокий холм на берегу реки, который и означал имя сего города.

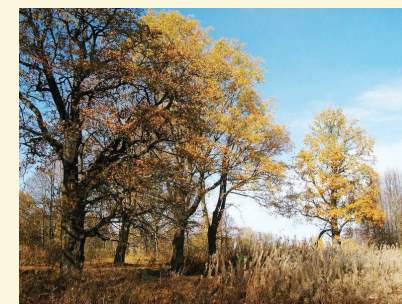


Усадьбы

УСАДЬБА БОБРОВЫХ

Расположена в местечке Боброво в 3 километрах от деревни Поляне. Парк смешанного стиля конца XVII первой половины XIX века с оригинальной планировкой. Усадьба принадлежала князю Боброву. Она занимает вершину и склоны пологого холма с запада и востока, а также юга, охваченного заболоченным понижением, заросшим ольхой и ивой. Планировка парка сохранилась фрагментарно, и целостная картина композиционной его структуры складывается лишь в общих чертах. Тем не менее обилие сохранившихся фрагментов указывает на то, что планировка его была довольно сложной и нестандартной. Планировочной доминантой являлся усадебный дом, расположенный где-то на вершине холма. К востоку поверхность вершины заканчивается уступом

искусственной террасы, спускающейся к искусственному прямоугольному копаному пруду. Сохранилась обсадка пруда из дуба, липы и фрагмент рядовой посадки дуба по верхней кромке террасы. Далее за прудом, продолжая ось запад-восток, вниз по склону ко второму пруду спускается дубовая аллея. Нижний пруд также искусственный. Подпор осуществляется земляной плотиной. Сейчас пло-



Усадьба Бобровых

тина прорвана, пруд заболачивается. Вторая главная планировочная ось север-юг подчёркивается магистральной дубовой аллеей, которая являлась подъездной. Весь западный склон холма занят ландшафтным парком, который в настоящее время сильно зарос самосевом, превратившись в лесной массив. В массиве сохранилось большое количество старых деревьев. Заросли спиреи обильно покрывают вершину холма. Основу озеленения парка составляют дубы, липы, берёзы. В парке сохранились остатки фундаментов усадебных построек.

УСАДЬБА ДОЩЕРЕВА

Усадьба расположена к северу от деревни Тогодь на берегу реки Большой Тудер. Регулярный парк конца XVIII века, регулярного стиля с оригинальной планировкой. Рельеф территории пологохолмистый. Планировка парка сохранилась. В центре обширной поляны видны остатки фундамента господского дома – бывшего композиционного центра усадьбы и парка. К северу от фундамента проходит кромка искусственной трассы с обсадкой из 200-летних дубов. Поляна с севера и востока ограничена рядовыми посадками липы. Южнее дома сохранился овальный пруд. С юга к усадьбе через всю деревню ведёт старая липовая подъездная аллея. Северный её фрагмент проходит мимо овального пруда непосредственно к центральной поляне. Из центральной части парка открываются широкие перспективы на долину реки Большой Тудер. Основу озеленения парка составляют липы и дубы возраста порядка 200 лет.

УСАДЬБА ЛУНИНА-ВЕРЕЩАГИНА

В деревне Тухомичи до настоящего времени сохранилось здание постройки 1765 года. Богатый поляк Лунин, купив необходимое количество земли, начал строить барский дом. Белоснежное 2-этажное здание с колоннами, с балконами было построено уже через год. Дом строился из камня и кирпича и сохранился до наших дней. Вокруг дома руками крепостных крестьян были прорыты пруды, которые наполнялись водой.

Всё семейство Лунина любило кататься на лодках на прудах. Вся усадьба была обнесена высоким забором, ходить за этот забор простой крестьянин не мог. Любопытная крестьянская детвора в укромных местах провинчивала в заборе дырки и с завистью смотрела на нарядных господских детей. Там, где забор упирался в дорогу, были поставлены ворота, которые охраняли собаки.

Позже Лунин передал своё имение сыну Александру, а тот продал его еврею Киривицкому. Но дом у Киривицкого в 1907 году купила земская управа за 3000 руб. под больницу. В 1987 году Тухомичскую больницу закрыли, здание осталось пустовать.



Усадьба Лунина-Верещагина



Храмы и монастыри Холмской земли

История первых храмов уходит в глубокую древность. Упоминание о самой древней церкви на Холмской земле относится к 1011 году.

В писцовых книгах Деревской пятины 1495 года упоминается и Холмский погост с церквями во имя Спаса Преображения и Успения Пресвятой Богородицы.

Литовская война 1580-1582 годов и польско-шведская интервенция 1606-1617 годов разорили и разрушили большую часть храмов. По писцовой книге Дм. Воейкова и Фёдора Протопопова (1628-1629), в Холмском уезде значилось девять погостов, однако часть церквей была «сожжена литовскими людьми», а часть разорена и «стояла пуста, без пения».

Во второй половине XVII века храмы начали восстанавливаться

или строиться заново. Так, в Холме в 1680 году была построена Воскресенская церковь.

В XVIII веке в Холме было уже три церкви: деревянная Ильинская, действовавшая до 1795 года, на месте которой затем была построена соборная Богоявленская, каменная Воскресенская (1795) и деревянная Никольская (1796) – и в уезде 27 храмов.

К 1879 году в уезде было 46 церквей, из них 26 каменных и 20 деревянных.

С самого начала XVIII века церкви вели ведомости о родившихся и умерших, а позже метрические записи. Другим важным учётно-статистическим документом были книги учёта исповедовавшихся и причастившихся с поимённым указанием всех членов семьи и их возраст.

Первые христианские монастыри на северо-западе Руси появились в XII-XIII веках. Так, в Новгородской летописи под 1234 годом упоминается Спасский монастырь в дельте Ловати.

Монастырь (от греческого «место уединения») – это община людей, которые пытаются строить свою жизнь в соответствии с христианскими идеалами справедливости и братской любви.

С конца XIV века усилилось строительство монастырей (пустыней) на окраинах и в отдалённых от городов местах среди болот и лесов, где иноки жили трудом своих рук, молитвами и вели аскетический образ жизни.

Просуществовав век-полтора, они бесследно исчезали (горели, разрушались, разорялись), оставляя после себя одно-два упоминания в исторических источниках.

Рдейская пустынь известна по документам XVII века. Первоначально Рдейская пустынь была мужской. В 1867 году была восстановлена как Успенская Рдейская женская обитель, относящаяся к Старорусскому уезду. До момента закрытия (1932) была заселена монахинями.



Вознесенская церковь или старая Никольская



Богоявленский собор



Воскресенская церковь



Георгиевская церковь



Каменная Никольская церковь



Тюремная церковь Св. ап. Филиппа



Медово-Троицкая церковь



Церковь Тухомичи



Рдейско-Полистовский край

Есть на границе Новгородской и Псковской земель по левобережью Ловати уникальный уголок природы с древнерусским названием Рдейско-Полистовский край.

Одним из самых больших островов Рдейско-Полистовского массива является Ратчинский бугор куполообразной формы с пологими склонами.

На Ратчинском бугре, между озёрами Полисто и Рдейским, среди бескрайних болот находилась большая деревня Ратча бывшего Холмского уезда, а ныне Бежаницкого района Псковской области. Духовно-нравственным центром этого края на протяжении многих столетий была Рдейская обитель на одноимённом озере.

В 1887 году при содействии А.Н. Мамонтова здесь была открыта женская община. При общине открылось приходское училище для крестьянских детей. В 1890 году началось строительство каменной ограды из красного кирпича, а в 1893 году была построена каменная колокольня над Святыми воротами. Особенным богатством и пышностью отличался мраморный иконостас, привезённый из Италии.

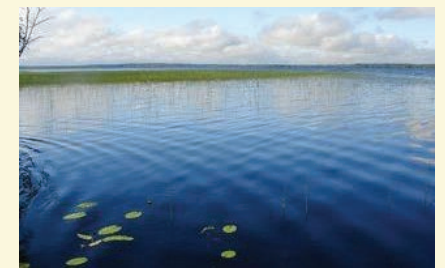
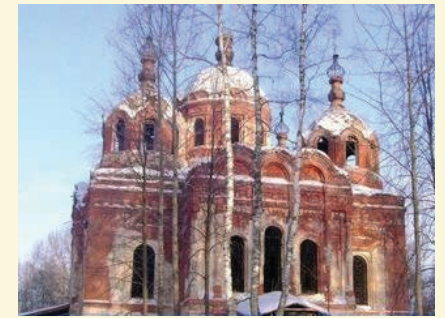
В годы Великой Отечественной войны Рдейско-Полистовский край оказался в зоне партизанского движения. От деревни осталось одно пепелище.

По сей день в гордом одиночестве, хотя и израненный, стоит Успенский собор бывшей Рдей-

ской обители, переживший испытания.

В своё время монастырь был соединен с материком двенадцатикилометровой дорогой по непроходимым болотам, а сейчас – полное бездорожье. Собор с четырьмя уцелевшими крестами боковых куполов стоит на возвышенном полуострове, окружённом водами изумительного по красоте Рдейского озера. Местные жители искренне верят в чудодейственную силу исцеления и положительного энергетического заряда святого места.

Нерукотворная красота этих мест сохранилась, и в глубине души теплится надежда на возрождение и красоты нерукотворной.





Великая Отечественная война

Холм – узел дорог, что и определило его военное значение. Город был оккупирован фашистскими войсками 2 августа 1941 года. С 18 января 1942 года до 21 февраля 1944 года Холм находился на переднем крае обороны. В ходе ожесточённых боев город был полностью разрушен.

Летом 1941 года город оказался на стыке двух главных стратегических направлений вражеского наступления: Московского и Ленинградского. Это и определило его судьбу в истории Великой Отечественной войны.

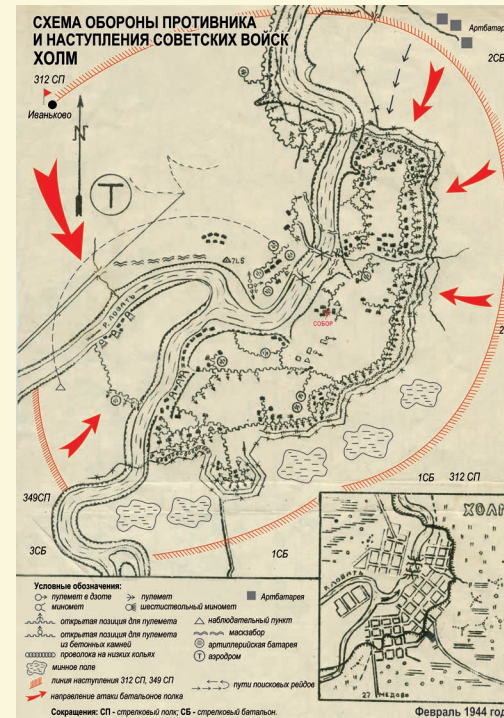
За короткий срок завоеватели превратили Холм в неприступную крепость, способную держать круговую оборону. На улицах города появились бетонированные укрепления, Татиловская сторона покрылась сетью траншей и огневых точек.

В ходе развернувшегося в январе 1942 года общего наступления

Холм оказался на направлении главного удара. Войскам левого крыла Северо-Западного фронта была поставлена задача: наступая из района озера Селигер и Осташкова в направлении Холм, Великие Луки, Торопец, вбить клин между вражескими группами армий «Север» и «Центр».

Командование Северо-Западного фронта решило освободить Холм силами партизан и 33 стрелковой дивизии 3 Ударной армии. В ночь с 17 на 18 января 1942 года партизаны 2 Ленинградской бригады Н.Г. Васильева ворвались в Холм и завязали уличные бои. К середине дня они, по существу, заняли весь город, кроме тюрьмы и собора.

33 стрелковая дивизия полковника А.К. Макарьева вышла к окраинам Холма на рассвете 21 января. Ворвавшись в город, бойцы дивизии к исходу 21 января выбили противника из западной части



Холма, но взять город не смогли. Таким образом, к 22 января 1942 года войска 3 Ударной армии окружили гарнизон противника в Холме и обошли демянскую группировку противника с юга.

С этого времени началось противостояние русских и немцев под Холмом. В окружении оказалось 5000 немецких солдат и офицеров. Боеприпасы и продовольствие доставлялись в холмский гарнизон по воздуху самолётами Ю-52 и планёрами. Дальнобойная артиллерия, установленная в 10-ти километрах от Холма, вела огонь по русским позициям. Всей операцией по обороне Холмского укрепрайона бесспорно командовал генерал-майор Т. Шерер, командир 281 пехотной дивизии.

Подразделения 33 стрелковой дивизии до 27 января 1942 года штурмовали восточную часть Холма и отражали атаки противника, стремившегося прорваться

к своему окружённому гарнизону.

В начале февраля командование 3 Ударной армии создаёт Холмскую группу войск, в которую была включена и 391 стрелковая дивизия. 13 февраля



наступательные бои за Холм возобновились. В итоге трёхдневных боёв части 391 стрелковой дивизии овладели рядом кварталов между Торонецким и Осташковским шоссе, почти всем Клином (частью города между реками Кузня и Ловать) и южным кварталом Татиловской (левобережной по Ловати) части города. Бойцы 33 стрелковой дивизии овладели частью северных кварталов города.



Разрушенное здание. Холм

3 февраля в полосе между Старой Руссой и рекой Ловать был введён в сражение 2 гвардейский



Собор на площади. Холм

стрелковый корпус А.И. Лизюкова. В авангарде 2 гвардейского стрелкового корпуса наступала 75 отдельная морская стрелковая бригада. К исходу 16 февраля 1942 года, захватив Пронино и Куземкино, бригада вышла в район Холма. Оседлав шоссе Холм – Локня, моряки соединились с частями 45 стрелковой бригады, плотно замкнув тем самым кольцо окружения группы немецких войск в Холме. Соединившись в районе Холма с войсками своей 3 Ударной армии, 2 гвардейский стрелковый корпус отсёк, таким образом, демянскую группировку противника (70 тысяч солдат и офицеров) от её главных сил.



Холм, 1944 г.

За 105 дней окружения фашисты потеряли 1550 человек убитыми и практически каждый из оставшихся был ранен. 5 мая 1942 года гитлеровцы прорвали кольцо окружения извне.



Холм. Февраль 1944 г.

В 1944 году в рамках Новгородско-Ленинградской стратегической операции была проведена Старорусско-Новоржевская наступательная операция, в ходе которой войска 2 Прибалтийского фронта 18 февраля освободили Старую Руссу, а 21 февраля – Холм.

Холм освобождали части 26 стрелковой дивизии К.Г. Черепанова, наступавшей из района Старой Руссы, и 115 стрелковой дивизии Е.А. Лященко, наступавшей со стороны станции Локня.

ВОИНЫ-ПАНФИЛОВЦЫ

В феврале 1942 года воины Панфиловской дивизии в составе Северо-Западного фронта участвуют в Демянской наступательной операции. От Старой Руссы 8-я гвардейская Панфиловская дивизия с боями прошла 200 километров по тылам немецкой 16 армии и вышла в район Холма. Прославившись в боях под Москвой, панфиловцы героически сражались и на нашей Холмской земле.





16 бойцов группы лейтенанта Дмитрия Волгапкина и политрука Рашида Джангожина при взятии деревни Сутоки в феврале 1942 года совершили подвиг, сравнимый с подвигом 28 бойцов дивизии под командой политрука Клочкова у разъезда Дубосеково при обороне Москвы в ноябре 1941 года.



Когда окружённым в сарае на окраине деревни бойцам враг предложил сдаться, гвардейцы ответили плотным автоматным и пулемётным огнём. Фашисты подожгли сарай и ожидали, что из объётого пламенем строения будут выходить бойцы с поднятыми руками. Но из огня прямо на фашистов бежали горящие люди и косили врага автоматными очередями. Когда деревню взяли, на

окраине обнаружили обгоревшие тела политрука Джангожина и его бойцов, а вокруг более 150 трупов вражеских солдат.

75 ОТДЕЛЬНАЯ МОРСКАЯ БРИГАДА

75 отдельная морская стрелковая бригада была сформирована из моряков Краснознамённого Балтийского флота (учебного отряда подводного плавания имени С.М. Кирова), Краснознамённой Каспийской флотилии и Черноморского флота, а также призванных из резерва моряков.

Командиром бригады был назначен начальник Каспийского ВВМУ капитан 1 ранга **К.Д. Су-хиапшвили**.

3 февраля 1942 г., в соответствии с приказом, бригада выступила из района Старой Руссы в направлении на юг. Продвигаясь вдоль рек Редья и Ловать, бригада прошла с боями по глубоким тылам 16 немецкой армии более 150 километров, освободив от фашистов около 70 населённых пунктов. К исходу 16 февраля 1942 г., захватив Пронино и Куземкино, 75 бригада вышла в район Хол-

ма. Оседлав шоссе Холм-Локня, моряки соединились с частями 45 стрелковой бригады, замкнув тем самым кольцо окружения группы немецких войск в городе Холм.

16 февраля 1942 г. 2 гвардейский стрелковый корпус и вместе с ним 75 бригада вошли в Холмскую группу войск 3 Ударной армии Калининского фронта.

С 24 февраля по 9 мая 1942 г. части 75 морской – 3 гвардейской стрелковой бригады вели активные оборонительные бои с неоднократными контратаками в районе Пронино.

Боевые действия моряков под Холмом были высоко оценены. 17 марта 1942 г. И.В. Сталин подписал приказ о преобразовании 75 морской бригады в 3 гвардейскую стрелковую бригаду.

9 мая 1942 г. части бригады были выведены в резерв Калининского фронта для пополнения и переформирования. Высший командный состав бригады направил во флот.

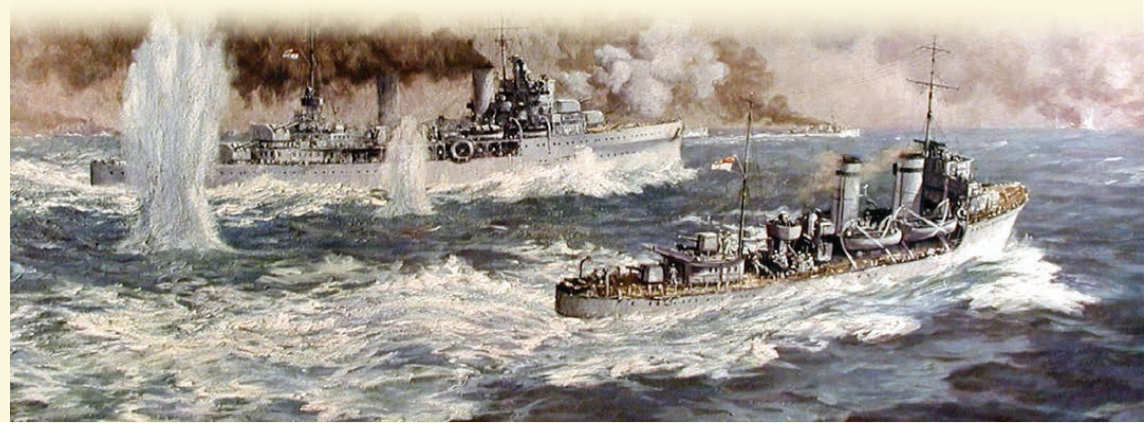
ХОЛМСКИЙ ЩИТ

Холмский щит – награда Третьего рейха, которой награ-

ждались военнослужащие и гражданские лица, отличившиеся в боях в окружении в районе города Холм.

Знак вручался всем военнослужащим и находившимся в подчинении вермахта лицам, принимавшим участие в боевых действиях в вышеуказанном районе в период с 21 января по 5 мая 1942 г.

Представлял собой алюминиевый серебристый щит, на котором изображён имперский орёл, сидящий на Железном Кресте, и надпись «СНОЛМ 1942». Щит крепился к подложке мундирного сукна.



Герои земли Холмской



КАЛИТИН
Павел Петрович



КАЛИТИН
Пётр Петрович



ХОХЛОВ
Иван Михайлович



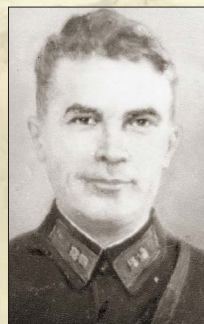
МЕРКУЛОВ
Иван Данилович



НОВИКОВ
Александр Евдокимович



СМИРНОВ
Дмитрий Михайлович



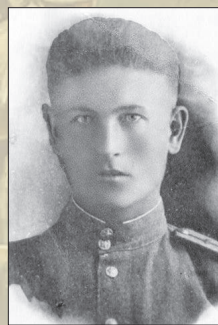
ЗИНОВЬЕВ
Василий Иванович



ЧЕЛПАНОВ
Василий Николаевич



ЧЕРЕПАНОВ
Корнилий Георгиевич



ДУНАЕВ
Иван Васильевич



ИСАКОВ
Евгений Валерьевич

КАЛИТИН ПАВЕЛ ПЕТРОВИЧ (1846-1877).

Уроженец деревни Мануйлово Холмского уезда Псковской губернии, полковник. Герой русско-турецкой войны.

КАЛИТИН ПЁТР ПЕТРОВИЧ (1853-1927)

Уроженец имения Мануйлово Холмского уезда Псковской губернии. Русский генерал, участник Туркестанских походов и Первой мировой войны.

ХОХЛОВ ИВАН МИХАЙЛОВИЧ (1896-1956)

Уроженец деревни Давыдово Холмского района, командир 202-й стрелковой Корсуньской Краснознамённой ордена Кутузова II степени дивизии. Герой Советского Союза.

МЕРКУЛОВ ИВАН ДАНИЛОВИЧ (1924-1944)

Наводчик станкового пулемёта 312-го Новгородского Краснознамённого стрелкового полка, младший сержант. Герой Советского Союза. Похоронен в деревне Осиновка Холмского района.

НОВИКОВ АЛЕКСАНДР ЕВДОКИМОВИЧ (1922-1942)

Лётчик 728-го истребительного авиационного полка, старшина. Герой Советского Союза. Похоронен в д. Долгие Нивы Холмского района.

СМИРНОВ ДМИТРИЙ МИХАЙЛОВИЧ (1922-1989)

Уроженец деревни Извозное Холмского района, капитан. Командир взвода управления батареи 179-го гвардейского артиллерийско-миномётного полка. Герой Советского Союза.

ЗИНОВЬЕВ ВАСИЛИЙ ИВАНОВИЧ (1908-1942)

Командир партизанского отряда «Дружный». Герой Советского Союза. Похоронен в братской могиле в г. Холм.

ЧЕЛПАНОВ ВАСИЛИЙ НИКОЛАЕВИЧ (1918-1941)

Уроженец г. Холм, заместитель командира эскадрильи 24-го ближнебомбардировочного авиационного Краснознамённого полка, лейтенант. Герой Советского Союза.

ЧЕРЕПАНОВ КОРНИЛИЙ ГЕОРГИЕВИЧ (1905-1999)

Генерал-майор, командир 26-й стрелковой дивизии, участвовавший в освобождении города Холма и района. Герой Советского Союза.

ДУНАЕВ ИВАН ВАСИЛЬЕВИЧ (1922-1943)

Уроженец деревни Груздиха Холмского района. Командир танка Т-34 разведывательного отряда 18-го танкового корпуса 5-й гвардейской танковой армии (Степной фронт). Лейтенант. Герой Советского Союза.

ИСАКОВ ЕВГЕНИЙ ВАЛЕРЬЕВИЧ (1977-2000)

Вырос в г. Холм, гвардии младший сержант 6-й роты 104-го гвардейского воздушно-десантного полка.

Награждён орденом Мужества посмертно.

Из руин и пепла

Освобождённый город (21 февраля 1944 года) представлял собой жуткое зрелище. На месте домов торчали печные трубы, от кирпичных зданий остались разбитые стены. Повсюду валялись искорёженная взрывами техника, трупы гитлеровцев. По сути города не было. Лежали лишь груды развалин.

Некоторые предлагали строить районный центр на новом месте – в Медово, Петрово, Тухомичах. Но патриотизм холмичей взял верх: «Холм будет стоять снова там, где стоял века!»

Районная газета «Колхозный путь» в то время писала: «На месте, где некогда стоял город Холм, – мёртвая тишина. Даже птиц не видно. Но недолго стоять тишине. Скоро застучат здесь топоры стро-

ителей. Холм будет построен! Не восстановлен, ибо восстанавливать нечего. Построен вновь».

Летом 1944 года началась расчистка улиц от мин. Всё больше возвращалось жителей. Размещались в землянках. В землянках находились горсовет, медпункт, горкомхоз, баня, магазин, почта, парикмахерская.



Образование

Муниципальное автономное общеобразовательное учреждение «Средняя общеобразовательная школа» г. Холма – единственное образовательное учреждение в районе, дающее полное среднее образование. Школа основана в 1900 году на базе женской гимназии. В 1955 году построено здание современной школы.

Школа ведёт свою деятельность по трём ступеням образования: начальному общему, основному общему, среднему общему образованию.



Имеется 33 учебных кабинета, из них 8 кабинетов для начальной школы, компьютерный класс, мастерская, школьный музей и собственная столовая. Функционирует буфет. Организовано горячее питание.

Традиционно на базе школы в летний период функционирует лагерь дневного пребывания.

МАОУДО «ЦЕНТР ДОПОЛНИТЕЛЬНОГО ОБРАЗОВАНИЯ» г. ХОЛМА

В ноябре 1966 года в Холме был торжественно открыт районный Дом пионеров, где развивались разные кружки: кукольный театр,

фотодело, детский хор и другие. В 1986 году Дом пионеров переехал в новое трёхэтажное здание в центре города.

Сегодня Муниципальное автономное образовательное учреждение дополнительного образования «Центр дополнительного образования» г. Холма продолжает быть центром организации дополнительного образования и воспитания, которое осуществляется через организацию образовательной, культурно-досуговой и социально-педагогической деятельности, направленной на разностороннее развитие личности и реализацию дополнительных общеобразовательных общеразвивающих программ и услуг в интересах личности, общества и государства.

На данный период времени работает 12 кружков: волейбол, настольный теннис, хозяюшка, дзюдо, баскетбол, пауэрлифтинг, мир вокруг нас, шаг в мир информатики, робототехника, юные пешеходы, шахматы, мини-футбол.





Сельское хозяйство

Производством сельскохозяйственной продукции в районе занимаются 9 крестьянских (фермерских) хозяйств, 2 индивидуальных предпринимателя.

В городе Холм работает сельскохозяйственный рынок. На рынке осуществляется торговля молочной, мясной и другой сельскохозяйственной продукцией.

В Холмском районе ежегодно проводятся сельскохозяйственные ярмарки (весенняя и осенняя).

КФХ Мирзахмедовой Нодеры Иркиновны в деревне Подмолодь занимается производством молока и продуктов переработки молока (творог, сливки, сливочное масло), производством мяса говядины, телятины, баранины. Выращивают картофель и овощи

(капусту, морковь, лук). Ведётся строительство новой фермы на 50 голов крупного рогатого скота.



КФХ Смирнова Александра Владимировича и Егорова Константина Васильевича в деревне Морхово занимаются выращиванием картофеля и зерновых культур, производством молока.

КФХ Львова Александра Тимофеевича в деревне Тухомичи занимается выращиванием крупного

рогатого скота и производством молока. Строится новая ферма на 100 голов крупного рогатого скота.



КФХ Грода Инны Сергеевны (ферма «Красноборье») в деревне Красный Бор занимается разведением коз, овец и птицы. Производят молочные продукты (молоко, творог, кефир, масло сливочное и топленое), сыры (Бельпер Кнолле, с голубой плесенью, Манчего, Канестрато, Шевр, Халлуми, Фета, Гауда, Кобра аль Вино и другие), мясо – телятина и баранина, а также разные полуфабрикаты (голубцы, котлеты, фаршированные перцы, вареники, пельмени, зразы и другие).



ИП Борисова Ирина Васильевна – пчеловод. Занимается производством мёда, прополиса, перги. Делают свечи из воска. На пасеке насчитывается около 150 ульев.





Культура

БИБЛИОТЕКА

Муниципальное бюджетное учреждение культуры Холмского муниципального района «Межпоселенческая библиотечная система» действует с 2011 года. Включает в себя 11 сетевых единиц и 2 пункта выдачи.

При районной библиотеке открыты два патриотических клуба для детей и подростков – «Истоки» и «Патриот».

Все библиотеки района имеют компьютеры и подключены к сети Интернет.



Муниципальное автономное учреждение культуры «ХОЛМСКИЙ ЦЕНТР КУЛЬТУРЫ И ДОСУГА»

Действует с 2015 года. Включает в себя районный Дом культуры (как основное учреждение) и 9 филиалов (4 сельских Дома культуры и 3 сельских клуба), Музей истории Холмского района и Дом народного творчества Холмского района.

Звание «народный» имеют 5 самодеятельных коллективов: фольклорный ансамбль «Ловатяночка», хор «Русская душа», хор ветеранов, вокальный ансамбль «Ягодиночка», эстрадная студия «Диамант». С 1985 года действует образцовый хореографический коллектив «Мозанка». А также при Доме культуры работают 2 танцевальных коллектива: «Вдохновение», «Штамп».

ДОМ НАРОДНОГО ТВОРЧЕСТВА

Дом народного творчества начал свою работу 31 октября 1995 года. Деятельность учреждения направлена на сохранение и популяризацию культурного наследия прошлого.

Дом народного творчества стал настоящим пристанищем талантов. Здесь постоянно проходят выставки изобразительного и декоративно-прикладного искусства, работают мастерские, студии и клубы по обучению традиционным и современным ремёслам, проводятся праздники народного календаря. При доме народного творчества работают Музей народной музыкальной культуры и сувенирная лавка.

МУЗЕЙ НАРОДНОЙ МУЗЫКАЛЬНОЙ КУЛЬТУРЫ (Музей гармонии)

Музей народной музыкальной культуры создан на базе ДНТ в 2000 году.

Инициатором организации музея является Коржуев Иван Николаевич.

Сегодня в коллекции, подаренной Дому народного творчества Иваном Николаевичем, насчитывается уже 67 музыкальных инструментов (гармони, баяны, аккордеоны, балалайки и другие). Также коллекция включает в себя архивные документы, сборники нот, книги, журналы и другое.

Это самая большая уникальная коллекция в северо-западной части России. Она доступна для жителей и гостей города. Любому желающий может прийти в Дом народного творчества и не только посмотреть на неё, но и взять в руки, сыграть.

МУЗЕЙ ИСТОРИИ ХОЛМСКОГО РАЙОНА

Музей истории Холмского района открыт 8 мая 1983 года. Направленность деятельности музея – краеведческий, его коллекции документируют историю, природу и культуру конкретного региона (Холмского района Новгородской области). В музее четыре зала: «История возникновения Холма»; «Комната крестьянского быта»; «Зал Боевой Славы»; «Современный Холм».

МБУДО «ХОЛМСКАЯ ШКОЛА ИСКУССТВ»

С 1964 года открыта детская музыкальная школа. До 1977 года в школе велись занятия по классам фортепиано и баяна. В 1977 году художественная студия при районном Доме культуры была преобразована в художественное отделение детской музыкальной школы. В 1981 году начал работу хоровой класс, а в 1989 году – хореография и класс аккордеона. В связи с открытием новых отделений в 1994 году школа получила название – Холмская детская школа искусств. Школа реализует следующие образовательные программы: Фортепиано, Хореографическое искусство, Изобразительное искусство, Живопись, Хоровой класс, Театральное искусство. Стипендиатами главы Холмского муниципального района ежегодно становятся 5 лучших учащихся школы.





Спорт

На территории муниципального района расположено 22 спортивных сооружения. Проводят спортивные занятия и оказывают услуги педагоги и инструкторы Муниципального автономного образовательного учреждения дополнительного образования «Центр дополнительного образования» г. Холма. Объекты спортивной инфраструктуры доступны различным категориям населения: в центре города нахо-

дится универсальная спортивная площадка, площадка для подготовки к сдаче нормативов Всероссийского физкультурно-спортивного комплекса «Готов к труду и обороне». В разных микрорайонах города расположены физкультурно-спортивные комплексы и тренажёрный зал. Предоставлена возможность заниматься баскетболом, волейболом, фитнесом, пауэрлифтингом, мини-футболом, настольным теннисом.

Производство

Основным видом экономической деятельности в районе являются лесозаготовки. Лесозаготовками занимаются 16 лесозаготовительных организаций.

На территории района имеется производственное предприятие ООО «Холмлеском», основной вид деятельности которого – производство срубов домокомплектов. Предприятие осуществляет полный цикл услуг по строительству срубов из оцилиндрованного бревна под ключ.



Мини пекарня индивидуального предпринимателя Леонова В.В.



Хлеб и хлебобулочная продукция ежедневно, сразу после выпечки, поступает в торговые точки, что позволяет удовлетворить потребности жителей и гостей района. Мини-пекарня ИП Леонова В.В. оснащена современным оборудованием. Ежегодно в ассортименте продукции появляется новая выпечка.



Достопримечательности Холмского района



Цветные пески



Церковь Тихвинской
Иконы Божьей Матери



122-мм пушка



Мемориальный комплекс
на пл. Победы



Памятник
Исакову Е.В.



Памятник
Маргелову В.Ф.



Медовский водопад



Памятник Зинovieву В.И.



Посад



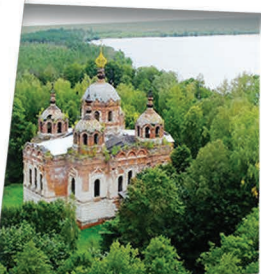
Памятник
Петру Калинину



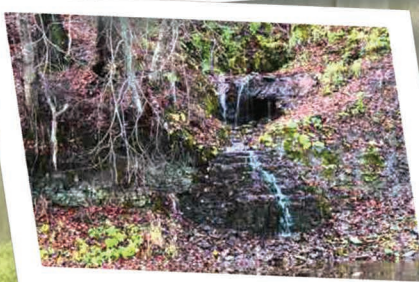
Владимирский бульвар



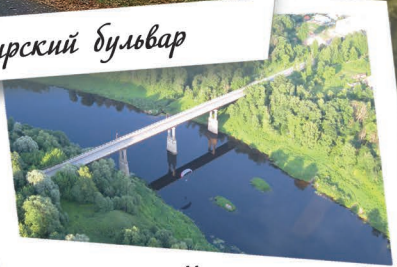
Музей под открытым небом



Рдейский Успенский
монастырь



Прибород



Мост



Памятник морякам



Смяние



Памятник Калинину П.И.



События

21 февраля – День освобождения г. Холм и Холмского района от немецко-фашистских захватчиков.



21 февраля – Межрегиональный фестиваль «Звени, наша песня, победным салютом».



Март – Межрайонный фестиваль молодёжной патриотической песни «С любовью к России».



9 мая – День Победы



Последние выходные июня – Международный конкурс патриотической песни «Сердцем причастны»



Первая суббота августа – День города Холм



Первая суббота августа – Межрайонный фестиваль гармонистов «Пой, гармонь, над Ловатью»



Ноябрь – Межрайонный хореографический фестиваль «Танцевальная мозаика»



Наши бренды



ЛАДЬЯ

Логотип Холмского района представляет собой олицетворяющую историю города, расположенного на высоком берегу в месте слияния рек Кунья и Ловати. Во времена Древней Руси по реке Ловать проходил знаменитый водный торговый путь «Из варяг в греки». По нему шли небольшие суда, похожие на ладью. Поэтому за основу логотипа города взята ладья с большим холщовым парусом. На развёрнутом парусе белого цвета изображён золотой купол храма, олицетворяющий православную культуру края, так как на рубеже XIX-XX веков в городе было семь церквей, одна часовня, один лютеранский молитвенный дом и кирха. На золотом основании ладьи размещено название города Холм, шрифтом и цветом напоминающим течение реки.

МОРОШКА

Город Холм находится на юге Новгородской области, с одной стороны окружён Рдейскими болотами, стоит на слиянии двух рек: Кунья и Ловать и имеет более чем 800-летнюю историю. В Рдейских болотах и произрастает северная ягода – Морошка. Её ещё называют болотный янтарь, болотный страж, «Царская ягода», арктическая малина, северный апельсин. Она в основном произрастает в приполярных и средних широтах Северного полушария.

ЛОВАТЯНОЧКА

А в Холме-то, во граде, река течёт – Ловатью зовётся. И путь великий по ней шёл чрез всю Русь-Матушку. И вышла с тех вод красна девица – хрупкая и изящная. Ловатяночкой нарекли её.

Сарафан-то её был под цвет воды из реки той. Душегрея была расписана мастерами народными – цапли там да сусак зонтичный. А значила сея роспись, что ждала девица любовь новую да взаимную. На голове-то Ловатяночки была повязка голубая, да с росписью ручной. Поверх повязки сей платок белый повязан, как-никак праздник у нас...



ХОЛМИТЯНОЧКА

Давно это было... Екатерина II нарекла град наш Холмом да присвоила ему звание великое – уездный город. С тех времён появилась девица в краях наших – Холмитяночка. Хотя сказывают, что видала её здесь и раньше. Сарафан-то её тёмно-синего цвета с красной станухой. А передник расписной с ласточками, колокольчиками да листьями клевера. Повязка на голове её красная, с росписью ручной, с цветами клевера. Вся эта роспись значит одно: девица наша добра и честна. Любит она град наш Холм да оберегает.



ХОЛМИТЯНОЧКА

Пришла в наш град Холм зима. Облачилась Холмитяночка в наряд свой зимний. Платье красное одела она, а платье солнцеклёш, как солнышко светит нам и согревает нас. Так и девица бережёт наш град от всего недоброго и злого. Поверх платья пугай зелёный, да с росписью народной, со снежирями и рябиной красной. Что сия роспись символизирует зиму русскую и является символом мира и доброй жизни. На голове Холмитяночки повязка бордовая с росписью и вышивкой, поверх платок повязан. На руках её вязаночки тёплые со снежинками да серыми вставками. А на ногах сапоги красные – праздничные. Ходит девица по граду нашему и любят все её.



ЛОВАТЯНОЧКА

Сковали морозы берега реки нашей великой – Ловати. И надела девушка наша Ловатяночка облик свой зимний, платье голубое, а на нём бусины и жемчуг, словно иней на реке сверкают. А по шубе её миллионы снежинок рассыпаны морозными узорами. Оплечье-то на шубе расшито и расписано мастерами народными. Рыбки на нём серебристые, как символ милосердия и изобилия. На голове платок повязан белый да шапка меховая. Бусы с неё спадают ледяными капельками воды. На руках у Ловатяночки муфта меховая. Радуется девица наша декабрю, дабы наряд свой зимний показать всем.



Народные коллективы

Народный самодеятельный коллектив – фольклорный ансамбль «ЛОВАТЯНОЧКА»

Создан в 1982 году Марковой Светланой. С 1999 года коллективом руководит её дочь Борисова Елена.



Образцовый хореографический ансамбль «МОЗАИКА»

Создан с 1985 года. Руководитель коллектива – Татьяна Афанасьева.



Народный хор «РУССКАЯ ДУША»

Хор был образован в 1970 году, руководитель – Базайкина Татьяна.



Народный самодеятельный коллектив – вокальный ансамбль «ЯГОДИНОЧКА»

Образовался в 2008 году, руководитель – Базайкина Татьяна.



НАРОДНЫЙ ХОР ВЕТЕРАНОВ

Действует с 1990 года. Руководитель – Шишкина Лариса, аккомпаниатор – Сергеев Владимир.



Народный самодеятельный коллектив – Эстрадная студия «ДИАМАНТ»

Создана в 2003 году, руководитель – Витязева Ю.В.



Холмский муниципальный район

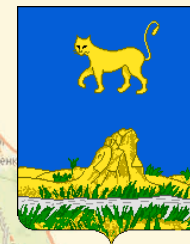
Холмский муниципальный район является самым южным в Новгородской области. Площадь района – 2178,69 км. Рельеф района весьма контрастен – от болотисто-равнинного на северо-западе до возвышенно-холмистого на юго-востоке.

Административный центр района – город Холм, расположенный на слиянии рек Lovati и Kunya.

Холмский муниципальный район относится к экологически чистой зоне. На территории района расположен государственный природный заповедник «Рдейский», Холмский государственный заказник «Рдейский».

Основу экономики района составляют малые предприятия лесной и деревообрабатывающей промышленности, сельское хозяйство. Основным природным ресурсом района является лес. Площадь, занятая лесами составляет 157 тысяч гектар или 72 % от общей площади района. Также природные ресурсы представлены разведанными запасами легкоплавких глин, месторождением карбонатных пород, торфа, песчано-гравийными месторождениями. Приоритетным направлением деятельности является также развитие сельского хозяйства.

Литературные источники о древних памятниках отмечают, что Холмский край представляет для исследователей старины большой интерес. В районе стоят на учёте: 50 сопок, курганов федерального значения, Городище в Холме. Всего



на территории Холмского района выявлено 7 памятников градостроительства и архитектуры, 1 памятник искусства, 39 памятников истории и 51 памятник археологии. Для любителей истории и краеведения постоянно действует музей истории Холмского района.

В числе памятников архитектуры противостоят времени каменная церковь Казанской Божьей Матери в деревне Ацолец, каменная усадьба Н.Н. Лунина-Верецагина и деревянная усадьба А.Н. Лунина XIX века в деревне Тухомичи, бывшая давка кутца Асиновского в Холме.

В 35 километрах от районного центра на озере Рдейском среди болот и лесов находится бывшая Успенская Рдейская пустынь, основанная во второй половине XVII века. В тридцатые годы XX века монастырь был закрыт и постепенно пришёл в упадок. К настоящему времени из всех монастырских построек сохранился только каменный Успенский собор, построенный в 1902 году. Интерес к возрождению «Рдейщины» поддерживается экспедициями мото- и дельтапарашютеристов к Рдейскому монастырю, которые, начиная с 2001 года, ежегодно проводятся в феврале-марте.

Художественную ценность представляют и памятники истории: мемориальный комплекс на площади Победы и памятник партизану В.Зиновьеву, работы ленинградцев – скульптора Петра Криворучко и архитектора Бориса Левина.

Для туриста

ГОСТИНИЦА «ЛОВАТЬ»

(ИП «Мартынова М.Н.») расположена в центре города и имеет 8 номеров с 14 койко-мест.

Адрес: г. Холм, ул. Октябрьская, д. 51/2.

Контакты: <https://vk.com/hotellovat>, тел: 8 (816) 545-14-33.

Средняя стоимость номера – 1100 руб.

КАФЕ «ИЗОРЬ»

Располагает небольшим помещением на 40 посадочных мест. Интерьер кафе уютный и домашний. Кафе принимает заказы на проведение свадеб, банкетов, юбилеев, а также детских праздников.

Кухня: русская и европейская.

Адрес: г. Холм, Комсомольская ул., д. 12.

Контакты: 8-921-207-37-90,
8(81654) 51-866.

БАР-КАФЕ «ЛЕОН»

На 60 посадочных мест, с отдельным VIP-залом. Принимаются заказы на проведение детских праздников, банкетов. В баре проводятся трансляции спортивных игр.

Кухня: европейская.

Адрес: г. Холм, ул. Съездовская, д. 9.

Контактный телефон:
8-911-648-50-52.

СУВЕНИРНАЯ ЛАВКА

Находится по адресу: г. Холм, ул. Октябрьская, д. 88.

Телефон: 8-816-54-52-251.



Бар-кафе «Леон»



Сувенирная лавка



ТУРИСТИЧЕСКО-ИНФОРМАЦИОННЫЙ ЦЕНТР

Находится по адресу: г. Холм, ул. Октябрьская, д. 49.

Телефон горячей линии:
8-991-492-28-13.



Аудиогид по городу Холм

МУЗЕЙ ИСТОРИИ ШКОЛЫ И ЕЁ ВЫПУСКНИКОВ

На базе музея действует экспозиция, посвящённая жизни А.Н. Куропаткина.



Режим работы – пн-пт с 9:00 до 17:00, выходные: по предварительной записи.

Тел.: 8-816-54-51-351.

Адрес: г. Холм, ул. Октябрьская, д. 66.

МУЗЕЙ ИСТОРИИ ХОЛМСКОГО РАЙОНА

Режим работы – пн-пт с 8:30 до 17:30, сб – выходной, вс с 11:00-15:00.

Тел.: 8-816-54-52-152.

Адрес: г. Холм, ул. Октябрьская, д. 16 а.

ОТДЕЛ НАРОДНОГО ТВОРЧЕСТВА МУЗЕЯ ИСТОРИИ г. ХОЛМА

Режим работы – пн, ср, пт с 9:00 до 13:00, вт, чт – с 13:00 до 17:30, сб, вс – выходной.

Тел.: 8-816-54-52-152.

Адрес: г. Холм, ул. Октябрьская, д. 16.

МУЗЕЙ НАРОДНОЙ МУЗЫКАЛЬНОЙ КУЛЬТУРЫ (Музей гармонии)

Режим работы – пн-пт с 10:00 до 15:00, сб – выходной, вс – с 14:00 до 16:00.

Тел.: 8-816-54-52-251.

Адрес: г. Холм, ул. Октябрьская, д. 88.

ДОМ НАРОДНОГО ТВОРЧЕСТВА ХОЛМСКОГО РАЙОНА

Режим работы – пн-пт с 8:30 до 17:30, сб – выходной, вс – с 14:00 до 16:00.

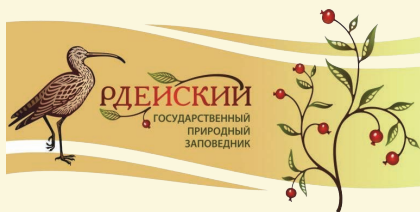
Тел.: 8-816-54-52-251.

Адрес: г. Холм, ул. Октябрьская, д. 88.

МУЗЕЙ ИСТОРИИ ХОЛМСКОГО РАЙОНА предлагает для посещения следующие туристические маршруты:

- ✓ «3 части города: прошлое и настоящее – Ильинская сторона», время маршрута – 3 часа.
Тел.: 8-816-54-52-152,
8-991-492-28-13.
- ✓ «3 части города: прошлое и настоящее – Никольская сторона», время маршрута – 3 часа.
Тел.: 8-816-54-52-152,
8-991-492-28-13.

- ✓ «3 части города: прошлое и настоящее – Татиловская сторона», время маршрута – 3 часа.
Тел.: 8-816-54-52-152,
8-991-492-28-13.
- ✓ «Память о них застыла в камне», время маршрута – 3 часа.
Тел.: 8-816-54-52-152,
8-991-492-28-13.
- ✓ «Холм на Ловати. Аудиогид», время маршрута – 2-3 часа.
Тел.: 8-991-492-28-13.
- ✓ «Здесь Родины моей начало», время маршрута – 1,5 часа.
Тел.: 8-816-54-52-152,
8-991-492-28-13.



**ФГБУ «ГОСУДАРСТВЕННЫЙ
ПРИРОДНЫЙ ЗАПОВЕДНИК
«РДЕЙСКИЙ»**

предлагает маршрут:

- ✓ «В гостях у Панекельки», время маршрута – 5-6 часов.
Тел.: 8-991-492-28-13,
8-816-54-51-418.

 <https://vk.com/kultholm>

 https://instagram.com/holm_na_lovati



Оглавление

Археологические памятники Холмского района.....	3
Древнее Городище и Посад	4
Путь «Из варяг в греки»	5
Холмская земля в составе Новгородской вечевой республики (12-15 вв.)	6
Смутное время на Холмской земле	7
От посада к уездному городу	8
Усадьбы	9
Храмы и монастыри Холмской земли	11
Рдейско-Полистовский край	14
Великая Отечественная война	16
Воины-панфиловцы	19
75-ая отдельная морская стрелковая бригада	20
Холмский щит	21
Герои земли Холмской	22
Из руин и пепла	24
Образование	25
Сельское хозяйство	26
Культура	28
Спорт	30
Производство	31
Достопримечательности	32
События	34
Наши бренды	36
Народные коллективы	38
Холмский муниципальный район	39
Для туриста	40

Подписано в печать 2020 г.

Формат набора 60x84/16. Бумага мелованная.

Печать офсетная. Усл. печ. л. 2,32. Заказ № 2066. Тираж 300 экз.

Отпечатано в АО «Воронежская областная типография»
394071, г. Воронеж, ул. 20-летия Октября, 73а.

